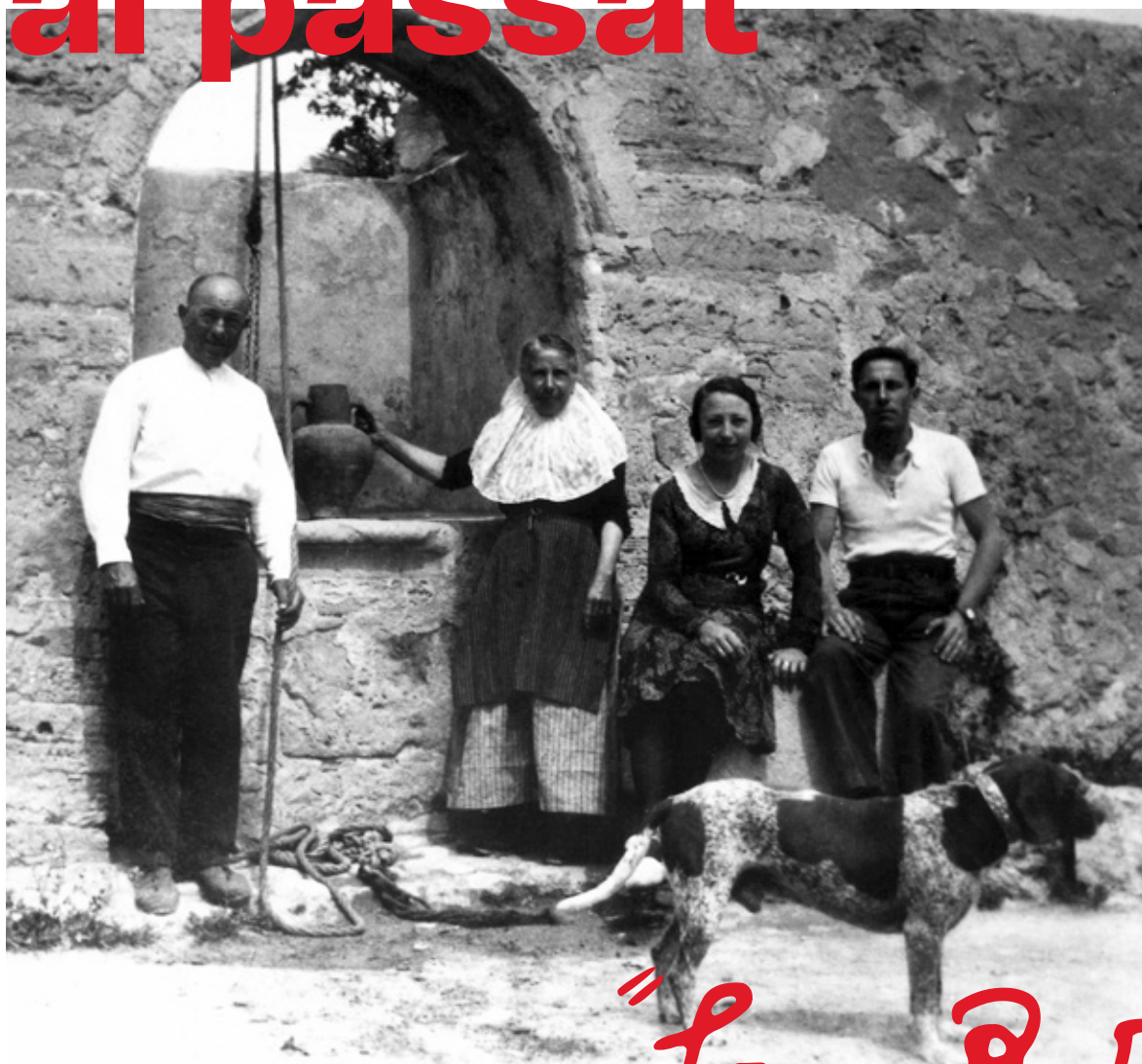


Son Boter de Miró. Una mirada al passat



"Son Boter"

Amos de Son Boter

©Hereus de Rafael de Ysasi
Col·lecció Alejandro Ysasi

CAT

“Son Boter de Miró. Una mirada al passat” fa una aproximació històrica a la propietat de Son Boter i al concepte de *possessió*.

La finca de Son Boter, adquirida per la família Miró-Juncosa l'any 1959, significà ampliar els terrenys de Son Abrines, que ja eren propietat de la família, augmentar la intimitat de Joan Miró i guanyar un ampli espai on crear i guardar les obres de grans dimensions que realitzaria l'artista. Devers l'any 1970 Miró hi instal·là els tallers de litografia i gravat que actualment estan en funcionament.

A mitjan segle XVII es crea el rafal de Son Boter i posteriorment, en el segle XVIII, el canonge Martorell compra la propietat i l'engrandeix, i es configuren les cases que conformen la seva arquitectura i les seves característiques.

Son Boter apareix per primera vegada al mapa de l'illa de Mallorca del cardenal Despuig de 1785, publicat per Julián Ballester a instàncies del mateix cardenal i gravat per Josep Muntaner.



Cardenal Antoni Despuig
i Dameto; Josep Muntaner
i Moner
Mapa de l'illa de Mallorca, 1785

©Arxiu del Regne de Mallorca



Josep Truyol
Vista de la Badia de Palma,
c. 1920

© Arxiu del So i de la Imatge.
Consell de Mallorca

1. Son Boter, topònim i propietat

El topònim *Son Boter* procedeix de mitjan segle XVI. El costum de denominar les possessions amb el llinatge del propietari o, en aquest cas, amb el malnom de la família, precedit de l'aglutinació *Son* –és a dir, *açò d'en*– és habitual a Mallorca i es remunta a l'edat mitjana.

Son Boter es formà com a un rafal mitjançant la unió de diverses peces de terra, quatre en concret, en aquest cas adquirides per la família Moll, de malnom *Boter*, procedents de l'antiga possessió de Son Vic. L'11 de juny de 1642 Bartomeu Moll comprà una peça de terra de dues quarterades (uns 14.200 m²) a Martí Ferragut, i s'inicià així la saga de propietaris de Son Boter.

Al llarg dels segles la propietat passa per diverses famílies. A principis del segle XX Rafael de Ysasi Ransome heretà la propietat, juntament amb els seus fills, en morir la seva dona, Catalina González Salvà. Els Ysasi en foren els propietaris fins al 1958.

Gràcies a Rafael de Ysasi Ransome i a la seva activitat científica a Mallorca (va néixer a Londres i, de formació militar, es va centrar en el camp de l'art i l'arqueologia durant més d'una vintena d'anys), hi ha una sèrie d'extraordinaris dibuixos on apareix Son Boter, tant en una visió general, dins la badia de Palma, com amb detalls particulars de la casa.



Rafael de Ysasi Ransome
Quadern de dibuixos *Son Boter*
Desde "Son Vent", 1911

©Hereus de Rafael de Ysasi
Museu de Mallorca



Rafael de Ysasi Ransome
Quadern de dibuixos realitzats a
Son Boter, 1929

©Hereus de Rafael de Ysasi
Biblioteca Lluís Alemany (Consell
Insular de Mallorca)

2. El concepte de *possessió* a Mallorca

El terme *possessió* fa referència a una considerable extensió de terreny, de conreu o de pastura, que depèn d'un petit nucli d'edificacions anomenat *les cases*. A finals del segle XVI s'usà el nom de *possessió* per a designar les grans propietats derivades de la concentració de terres, una denominació que perdurà fins a la segona meitat del segle XX. És un terme d'origen llatí que gairebé va arraconar els d'origen àrab *alqueria* i *rafal*.

Durant els segles XVII i XVIII les possessions estan en mans de grans terratinents, entre els quals la noblesa mallorquina és protagonista. És el moment en què comencen les construccions de les possessions grans o senyoriales, i quan es fan grans reformes a les cases primitives per a convertir-les en vertaderes residències senyoriales.

A finals del segle XIX, segons les cròniques de l'arxiduc Lluís Salvador, a Mallorca es comptabilitzaven unes mil possessions.

A partir de la segona meitat del segle XX les possessions es transformen per diversos motius: són abandonades, passen a mans estrangeres, canvien la seva funció per a convertir-se en museus, agroturismes o altres espais lúdics, i unes poques, a canvi d'una costosa conservació, mantenen la seva dignitat gràcies a l'interès dels propietaris.



Sebastià Mulet
Sa Granja d'Esporles, sense data

©Arxiu del So i de la Imatge.
Consell de Mallorca



Casa de pagès - *Clastra*

Arxiu del So i de la Imatge.
Consell de Mallorca



Amos de Son Boter

©Hereus de Rafael de Ysasi
Col·lecció Alejandro Ysasi



Treballadors d'una possessió

Biblioteca Lluís Alemany.
Consell Insular de Mallorca

Les possessions són centres d'explotació i control de la ruralia. Responen a una triple finalitat:

- unitat de producció agrícola i ramadera;
- centre transformador de productes primaris, i
- residència de la família dels arrendataris i lloc d'esbarjo dels senyors territorials.

No hi ha possessió sense cases. Les cases estaven dissenyades per a ser un conglomerat d'espais amb finalitats molt definides: casa dels senyors, casa dels amos, capella, tafona, celler, pallissa, etc., i al mateix temps estaven concebudes per a ser un reflex del tarannà social del senyor; és a dir, per a esdevenir un símbol de poder. Les dimensions del buc, la façana, el mobiliari i els escuts d'armes eren els exponents d'una societat feudal i postfeudal.

Els propietaris de les possessions s'anomenaven *senyors* i provenien de la noblesa, de la classe terratinent local o de sectors benestants. Els senyors percebien una renda de la terra. Els arrendataris de les possessions s'anomenaven *amos*, tenien cura d'organitzar les tasques agrícoles i ramaderes, i residien, juntament amb la seva família, a les dependències rústiques de les cases. Sobre l'amo requeia tota la responsabilitat de la conducció correcta de la possessió.

Les possessions necessitaven una bona plantilla de personal, distribuïda en dos grans grups:

- Missatges, que hi treballaven durant tot l'any duent a terme activitats diverses i cobraven un sou.
- Jornalers, que es llogaven segons les necessitats específiques de cada època o activitat: bracers, exsecalladors, podadors, margers, collidors d'oliva, figueraleres, collidors d'ametles, etc.

3. L'arquitectura de Son Boter

A finals del segle XVIII i sobretot durant el segle XIX, es produeix una activitat a mig camí entre el que és la residència senyorial urbana i la possessió o finca rural. Les zones de Son Armadans, El Terreno i Cala Major són potser els llocs més representatius d'aquest fenomen. La família Martorell va decidir construir una casa per a passar-hi les temporades de primavera i estiu. La ubicació, prop de Palma i al camp, va convertir aquesta possessió en un lloc privilegiat per a passar-hi les vacances.

La casa principal de Son Boter, un edifici amb característiques mixtes, n'és un exemple.

ARQUITECTURA I DISTRIBUCIÓ DE SON BOTER

Son Boter està integrat per tres cossos constructius separats entre si: un edifici principal, destinat a acollir els propietaris de la finca, els *senyors*; un altre de dimensions molt més reduïdes, ubicat a la part posterior del principal i que estava destinat a habitatge dels encarregats de la finca, els *amos*, i, per últim, un aljub de planta rectangular.

La casa és fruit d'un sol projecte, deutor de la tradició constructiva local de l'illa, amb utilització de materials locals. La forma de les obertures o la configuració interna de l'habitatge també són exemples d'aquesta tradició.

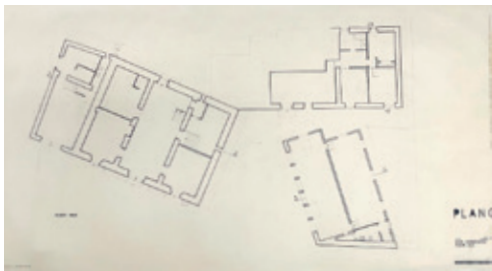
FAMÍLIA LEWIS

Son Boter va ser sempre un habitatge. Joan Miró no hi va modificar pràcticament res, si bé no hi va viure mai. L'any 1933, durant quasi un any, una família americana, els Lewis, va llogar la propietat i va viure a Son Boter, i va conservar records de la seva estada. Molts d'anys després, el 1983, George Lewis, un dels fills del Sr. Lewis, va contactar amb Joan Miró per a compartir fotografies que són testimoni dels bons moments viscuts a Son Boter. Gràcies a la seva generositat podem veure l'interior de la casa, amb elements característics de les possessions mallorquines.



Àlbum de fotografies de Son Boter, c. 1905

©Hereus de Rafael de Ysasi
Col·lecció Alejandro Ysasi



Eugenio de la Fuente; Pere Rabassa
Plànols de Son Boter, 1988

Fundació Pilar i Joan Miró a Mallorca



George Lewis Jr.
Àlbum de fotografies de Son Boter, 1933

Arxiu Successió Miró



4. Son Boter de Miró

Acabo d'adquirir 'Son Boter', la magnífica casa que estava al darrera la nostra. Això, a part de ser una bona inversió, em posa sobretot a l'abric de tot veïnat enutjós.

Em servirà també per a fer-hi teles i escultures monumentals i així descongestionar el taller.

Penso instal·lar-hi també premses per litho i aiguafort.

A Son Boter.

Son Boter és el nom de la masia del segle XVII [sic] situada al capdamunt del jardí de Joan Miró: un gran mas, darrer vestigi d'allò que eren els rodals de Palma abans del deliri turístic. Son Boter és un altre taller.

Sense ni un moble, unes estances de parets emblanquinades, i teles, desenes de teles. Com arreu on treballa Miró, fotografies de petit format, retalls de diari, postals, dibuixos infantils penjats amb xinxetes a les portes.

Passat el portal, una sala gran on van a donar tot d'estances més petites. Al pis de dalt es repeteix la mateixa disposició. A mig aire, l'antiga cuina i les habitacions de servei. Uns quants objectes d'art popular entre els quadres, la majoria de grans dimensions, i que sembla que amb prou feines han estat tocats. Una potent harmonia en blanc.

Amb Son Boter, Joan Miró completava i compaginava les funcions del Taller Sert acabat al 1956. L'estudi de Son Boter estava inicialment destinat a taller d'escultura, si bé va esdevenir segon estudi de pintura, principalment per a obres de gran format, així com espai de refugi i reflexió de Joan Miró. Objectes quotidians, artesanía popular, retalls de premsa i imatges de cultures primitives, entre d'altres objectes, hi compartien espai amb elements de creació artística bàsics com pintures, bastidors i pinzells.

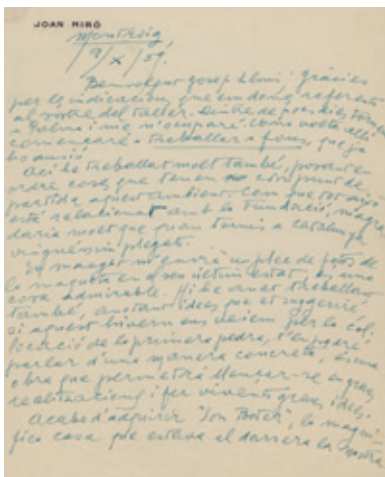
Com si fos un indret màgic que manté congelats moments de creació del mestre, les parets de calç conserven els grafitis que, pintats a carbonet, són esbossos i projectes d'escultures que constitueixen un univers fascinant de personatges imaginaris.

Aquests són els usos del taller de Son Boter per part de Joan Miró, que coneixem a través d'objectes i fotografies, i de les paraules de l'artista mateix:

Carta de Joan Miró a Josep Lluís Sert (Mont-roig, 9 de octubre de 1959), conservada a The Josep Lluís Sert Collection, Special Collections Department, Frances Loeb Library of Harvard University, Cambridge, Massachusetts (ASH E65).

Georges Raillard. *Ceci est la couleur de mes rêves. Entretiens avec Georges Raillard*, Éditions du Seuil, París 1977.

Georges Raillard (Marsella, 1927) escriptor i crític literari. Entre el 1964 i el 1969 va ser director de l'Institut Français de Barcelona. A París va ser un dels fundadors de la Universitat de Vincennes (París-VIII), i professor titular del Departament de Lletres. També ha publicat nombroses monografies d'artistes, especialment sobre Joan Miró.



Carta de Joan Miró a Josep Lluís Sert, 1959



George Lewis Jr.
Àlbum de fotografies de Son Boter, 1933

Arxiu Successió Miró

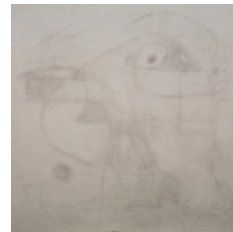
Pintura

Mai utilitzo, tal qual, un llenç que surt de la tenda. Provoco accidents: una forma, una taca de color. Qualsevol accident és bo.

Al principi, és una cosa directa. És la matèria la que decideix. Preparo un fons, netejant per exemple, les brotxes damunt el llenç. Abocar una mica de trementina seria igualment convenient. Si es tracta d'un dibuix, arrugo el full. El banyo. L'aigua que corre traça una forma.

Un gargot, per a mi, serà un punt de partida, un xoc. Li concedeixo molta importància al xoc inicial.

Conversa radiofònica amb Georges Charbonnier (París, 19 de gener de 1951).



Joan Miró.
Sense títol,
sense data.
Carbonet
damunt tela.

Fundació Pilar
i Joan Miró a
Mallorca

Escultura

Construir-me un gran taller, ple d'escultures; que a l'entrar-hi produeixi una fortíssima impressió, de trobar-se en un món nou. Les escultures, diferentment de les teles que estan girades contra la paret, o amb les imatges fetes sobre una superfície plana, han de semblar monstres vivents que viuen en el taller —món a part.

Paraules de Joan Miró a *Quadern d'apunts* (1941), conservat a la Fundació Joan Miró, Barcelona.



Joan Miró. *Tête*,
1971. Bronze.

Fundació Pilar i
Joan Miró
a Mallorca,
dipòsit
col·lecció
particular.

Grafitis

Picasso, un dia, em va dir: La creació pura és un petit grafiti, un petit gest en una paret. Aquesta és l'autèntica creació. Per això la primera etapa és tan important per a mi. És l'autèntica creació. És el naixement que m'interessa.

Joan Miró a Georges Raillard. *Ceci est la couleur de mes rêves*, 1977.



Joan Miró.
Sense títol,
sense data.
Carbonet
damunt tela.

Fundació Pilar
i Joan Miró a
Mallorca

Obra gràfica

Si faig litografia m'ajec per terra, suco les mans en la tinta litogràfica. M'agrada empastifar-me. Baixo al taller amb uns sabatots vells tots esquitxats de pintura, uns sabatots que ja són per si sols un quadre. Haig de ficar les potes en les tintes, en la pintura o en alguna altra cosa.

Joan Miró a Georges Raillard. *Ceci est la couleur de mes rêves*, 1977.



Joan Miró.
Matriu per a
Els gossos IX,
c. 1979.
Aiguatinta al
sucre damunt
planxa de coure.

Fundació Pilar
i Joan Miró a
Mallorca

Meditació

Aquesta es la habitació a on descans. Ha quedat com estava: el color, les prestatgeries empotrades. Aquí estan Prats, Pablo i els meus pares.

Joan Miró a Georges Raillard. *Ceci est la couleur de mes rêves*, 1977.



Francesc Català-
Roca
Retrat de Joan
Prats i Vallès,
sense data

© Fons fotogràfic
F. Català-Roca
Arxiu Històric
del Col·legi
d'Arquitectes de
Catalunya
Fundació Pilar
i Joan Miró a
Mallorca



Marie-Thérèse
Walter
Retrat de Pablo
Picasso, sense data

© Sucesión Pablo
Picasso,
VEGAP, Madrid
2023
Fundació Pilar
i Joan Miró a
Mallorca