

Sociedad & Cultura

ESPECTÁCULOS | CIENCIA | ARTE | TENDENCIAS | AGENDA | CONTRALUZ | TELEVISIÓN



Nekane Aramburu, Elo Vega, Rogelio López Cuenca, Ana García Alarcón y Llorenç Carrió, ayer, en la planta noble del Casal Solleric. B. RAMON

López Cuenca: "Hay una proliferación llamativa de esculturas abstractas en Palma"

► El artista malagueño y Elo Vega exponen en el Solleric sus trabajos sobre la memoria olvidada de los monumentos ► Investigan en un taller que imparten en Es Baluard acerca del espacio público de Ciutat

M. ELENA VALLÉS PALMA

■ "No hay nada tan invisible como un monumento", asegura la comisaria Ana García Alarcón. El arte en el espacio público se convierte en un elemento casi imperceptible por la ciudadanía. "Funciona como aquel estribillo que te sabes pero no lo escuchas", advierte la directora de Es Baluard Nekane Aramburu. "El monumento es un ejercicio del poder político y es invasivo con una ciudadanía que no puede opinar", agrega. Estas premisas marcan el

trabajo de Rogelio López Cuenca (Nerja, Málaga, 1959) y Elo Vega (Huelva, 1967), que llevan años indagando en la memoria olvidada de los monumentos urbanos y la no neutralidad de los espacios públicos. Han hecho relecturas de los mismos en ciudades como Limerick (Irlanda), Sevilla, Madrid, Valparaíso, Málaga o Barcelona. Una selección de obras producidas en torno a estas urbes se inaugura esta noche, a las 20 horas, en la planta noble del Casal Solleric.

Proyección 'Miró contra Miró' en la Fundación de Palma

► La Fundació Miró Mallorca proyectará el próximo jueves 31 la película *Miró contra Miró*, de Albert Solé. El filme pretende reflexionar sobre la faceta menos conocida del pintor, la de un creador incansable, capaz de destruir su propia obra, la de un artista genial que a menudo temía que su arte perdiese la capacidad de provocación. Una parte de esta inquietud vital, de esta pulsión a veces autodestructiva, se trasladó a su entorno más íntimo. "Miró es un tesoro de día, pero puede ser un monstruo en la noche". Llevar el peso de uno de los grandes genios de la pintura del siglo XX no siempre es fácil: te puede devorar. Es necesario inscribirse a esta actividad gratuita en el teléfono 971 70 14 20. El director de la cinta conversará con Joan Punyet y Paco Copado.

La propuesta se ha organizado conjuntamente con Es Baluard, donde el dúo artístico imparte un taller para analizar los monumentos de Palma. Para empezar, López Cuenca explicó que de Ciutat le ha llamado especialmente la atención "la hiperproliferación" de esculturas abstractas invadiendo el espacio público, "lo cual conduce a una indistinción", reflexiona. "Lo que nos puede llevar a hacer una serie de consideraciones. Por ejemplo, que la censura sobre determinadas voces no se produce siempre a la manera tradicional, sino confundiendo y dándole visibilidad a todo. Sería un mecanismo postmoderno de censura", explica el artista, que en abril inaugurará una muestra antológica en el Museo Reina Sofía. "Esa proliferación se parece también a la vanidad y al exhibicionismo del poder. Es asimismo una suerte de pulsión consumista", considera.

Sa Feixina

El monolito de sa Feixina está siendo también objeto de debate en el taller que imparten en Es Baluard, cuyos trabajos finales se expondrán el 16 de febrero en el museo de la muralla. "Monumentos como éste hay en otras partes. Hemos visto que también se ha argumentado la parte estética de los mismos para tratar de justificar u ocultar su presencia. O incluso hemos visto que frente a ellos se ha colocado una placa donde puede leerse: 'Esto es sólo una

"Las ciudades hacen limpieza de los elementos públicos más conflictivos de su historia por el turismo"

obra de arte, tratando de ocultar que son signos puestos en circulación por el poder durante un momento histórico determinado", sostienen.

Cuando los dos artistas llegan a una ciudad e investigan, se ponen a trabajar en una nueva visión sobre el espacio urbano. "Estudiamos qué es lo que ocultan esos monumentos, los rastreamos y complejizamos el asunto", señala Elo Vega. "Cuando llegamos a una ciudad venimos como extranjeros, con la capacidad intacta de extrañarnos, por eso nos llama todo lo atención. Es el hábito el que hace que todos esos significados de los monumentos se invisibilicen", considera.

Herramientas para la comunidad

En la preparación de esta exposición, los creadores se han acercado a sus trabajos con cierto distanciamiento. "Son obras muy orientadas a funcionar como herramientas en manos de la comunidad a la que se dirigen", apunta López Cuenca. Por ejemplo, la obra puede adoptar la forma física de plano o guía de una ciudad, pero con otro relato muy distinto. "Reflexionamos sobre el enriquecimiento del trabajo artístico como un trabajo de investigación, pero no por eso dejamos de lado la creatividad poética", advierte. "Buscamos crear una herramienta artística para leer e interpretar el propio entorno, un dispositivo para activar otro tipo de proyectos y acciones", agrega. En este sentido, también trabajan con carteles, vídeos, fotografía o incluso con la propia señalética urbana.

Lo interesante de este proceso, según Elo Vega, es que cuando se ponen estos dispositivos en circulación "ya no te pertenecen, los pueden usar otros colectivos, la idea es que la comunidad pueda ampliarlos", explica. "Con los proyectos de Lima o Valparaíso nos sucedió", relata. "También buscamos que nuestras propuestas tengan siempre una perspectiva de género".

Rogelio López Cuenca ha identificado una constante que se repite en muchas ciudades. Es el caso de la pacificación del territorio para su uso turístico. "La ciudad de Málaga por ejemplo ha hecho limpieza de algunos de los elementos públicos más conflictivos de su historia por el turismo", explica. "Pues bien, a nosotros nos gusta activar esas memorias ocultas y silenciadas", concluye.



El Zoom



La Crida ya está aquí

El presidente de la Generalitat, Quim Torra, y su esposa, Carola Miró, a la izquierda de la fotografía, durante el acto de clausura del congreso constituyente de la Crida Nacional per la República. • FOTO: EFE NACIONAL Página 6



La noche más mallorquina

Baltasar Cloquell (centro), padre de Bernat –un simpático ‘flabioler’ de sólo tres años–, apuntaba ayer en Barcelona, con orgullo, que «los niños en Muro pisan fuerte». El pequeño mallorquín formaba parte activa de un grupo de ‘xeremiers’ y ‘flabiolers’ que anunciaban por Gràcia los ‘foguerons’ que se iban a celebrar por la noche. • FOTO: CARLES DOMÈNEC DISCRETO Página 45

Una visión sobre Joan Miró

Albert Solé es el director y productor de un nuevo documental sobre el pintor Joan Miró, ‘Miró contra Miró’, en el que contrapone distintas facetas de la vida y obra del genial artista catalán que residió durante décadas en Mallorca.

• FOTO: R.C. CULTURA Página 60



PERFORACIONS
AIGÜES DE MALLORCA
OFERIM SONDEJOS
AMB AIGUA
GARANTITZADA
Mòbil 620 632 714
609 346 498
SA POBLA

OrOCiTIPAGAMÁS...
ORO - PLATA
JOYAS - MONEDAS
Empeños y rescates
C/ Josep Tous i Ferrer 14 Palma
(esquina Velázquez, junto Mercado Olivar)
971 59 20 60 - 633 31 90 77

COMPRO ORO
PLAZA PROGRESO
EL ORO SE RECUPERA,
VOLVEMOS A SUBIR
PRECIOS!!!
Sólo del 28 de enero al
2 de febrero de 2019

18K (1 a 100 gr.)	21,50€/gr.
18K (101 a 200 gr.)	22,50€/gr.
18K (más de 200 gr.)	23,50€/gr.

Pza. Progreso, 19 bj. Palma (Frente Gasolinera) Tel. 871 96 40 02

aC alberto cerdán
peluquería y estilismo

Exclusivo salón de belleza
en Palma

10% de descuento en tu primera visita!

Centro Comercial Son Moix, Palma · Parking Gratuito
albertocerdan.com | 871 030 052 | f

shu uemura KÉRASTASE L'ORÉAL CARITA

Cultura

& ESPECTÁCULOS



PINTURA

El artista Tomás Pizá exhibe en Madrid su nueva muestra, 'Nothing but flowers' **Página 61**

ENTREVISTA • El documental cuenta con la participación del nieto y heredero del legado del artista, Joan Punyet • El cineasta estrenó este viernes en Netflix la miniserie 'Examen de conciencia', sobre los abusos sexuales en la Iglesia

«Estamos acostumbrados a las estrellas de Miró, pero no a sus monstruos»

La Fundació Miró Mallorca proyectará el jueves 31 'Miró contra Miró', del ganador del Goya **Albert Solé**

Clara F. Capó | PALMA

Pau Donés, líder de Jarabe de Palo; la científica Josefina Castellví, el líder antifranquista Miguel Núñez o su propio padre, uno de los impulsores de la Constitución española, Jordi Solé Tura —cuya historia, *Bucarest. La memoria perdida*, le valió el Goya a mejor documental en 2009—, han sido algunos de los protagonistas de los documentales de Albert Solé (Bucarest, Rumania, 1962), productor y cineasta catalán que el próximo jueves 31 de enero, a las 19.00 horas, recalará en la Fundació Miró Mallorca para la proyección de su documental *Miró contra Miró* (2017).

¿Por qué Miró?

—Tengo la suerte, en este punto de mi carrera, de poderme acercar a los temas que más me llaman la atención. He ido cambiando mucho de temas en cada documental, pero nunca había hecho nada sobre pintura. Por otra parte, conocí la obra de Miró desde muy pequeño y todos los misterios que le rodeaban. Un día decidí intentar resolverlos y entenderlos, tener una mirada sobre el tema.

¿Por qué este título?

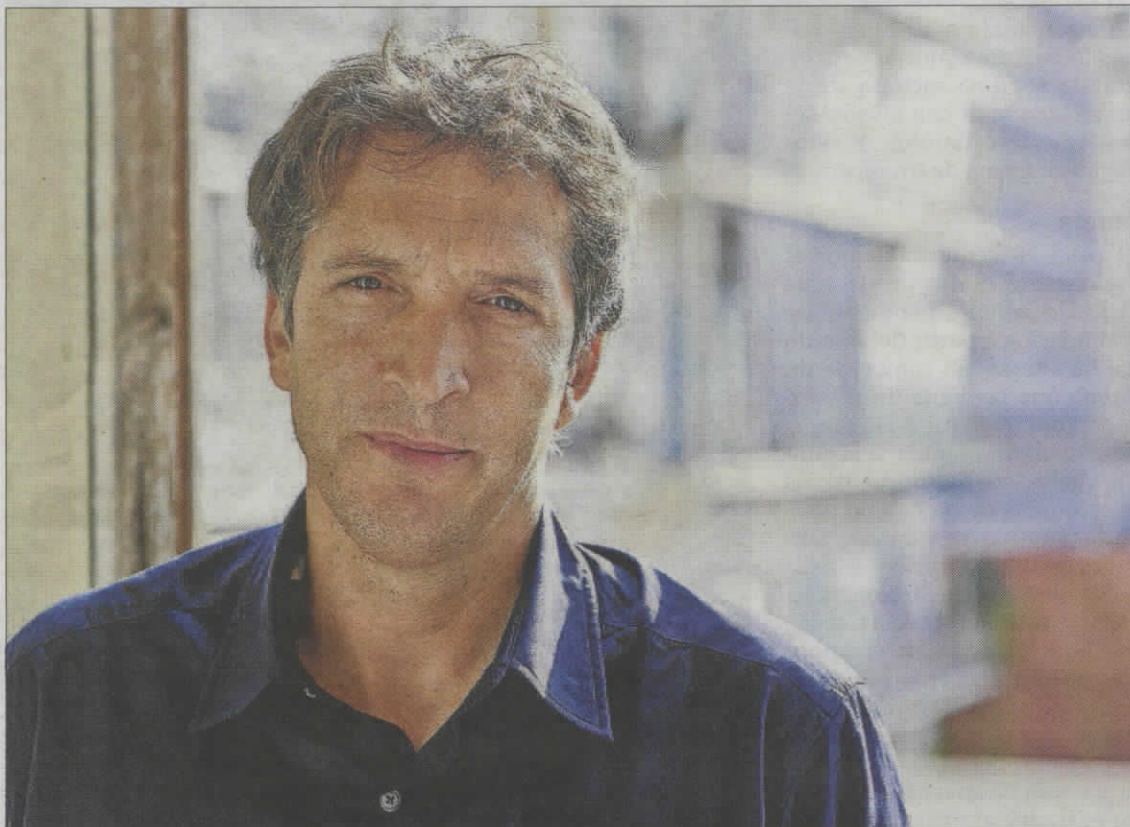
—Una tesis importante que alimenta el documental es la intensidad creativa de Miró, que funcionaba con una tensión entre dos facetas: el Miró más burgués contra el más payés, el artista más comercial contra el más rupturista, que se iba reinventando constantemente. Esa confrontación era un secreto. Hay controversias entre los especialistas de Miró, pues hay algunos que aseguran no verla. Sin embargo, su nieto, Joan Punyet, sí que la ve.

¿De ahí Miró contra Miró?

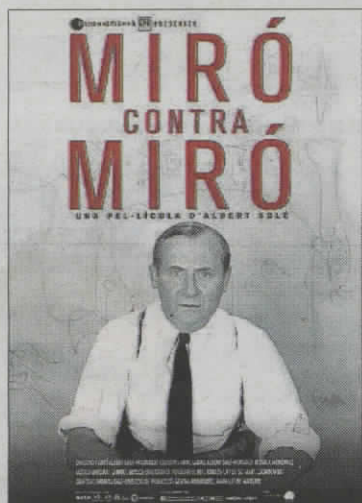
—Sí. Punyet dijo algo muy interesante: «En el momento en que Miró empieza a destruir su propia obra es Miró contra Miró». Eso traduce muy bien lo que quería transmitir con este documental.

¿Qué es exactamente?

—El punto de partida es que es-



El cineasta y productor catalán Albert Solé, que el 31 de enero visitará Palma.



Cartel del documental 'Miró contra Miró', de Albert Solé.

tamos acostumbrados al Miró luminoso, el del logo de La Caixa, el de los grandes colores, el de las estrellas, el de los dibujos infantiles que reclamaban el niño interior que todos llevamos dentro. Sin embargo, además de estrellas también había monstruos. Había una cara oculta y oscura. Era una dualidad permanente.

«Vinimos en varias ocasiones a Mallorca para grabar la película, pues la isla es la mitad de Miró», asegura el cineasta

«Aquí se muestra también al Miró más oscuro, el preocupado, el torturado y angustiado por los hechos políticos»

¿En Miró contra Miró se muestra la cara más oculta del artista?

—La luminosa también está, pero también la más oscura: el Miró preocupado, torturado, inquieto, angustiado por los hechos políticos de ese periodo convulso. En el mismo momento en el que pintaba las constelaciones en los cuarenta, también creaba la *Sèrie Barcelona*, una serie de litografías en blanco y negro que reflejaba la tragedia. Miró escapaba a la luz por esa escalera, que tanto aparece en su

obra. Si uno se fija bien, además, también ve a unos monstruos, unos bichos que salen poco a poco.

¿La familia apoya esta película?

—Sí. De hecho, la familia ha participado mucho en ella, especialmente Joan Punyet, que se involucró especialmente, acompañándome en las presentaciones de la cinta. Es un tipo muy entusiasta del que he aprendido mucho. Además de ayudarme, me motivó y empujó bastante. Cada vez que hago un documental me acerco al tema con inseguridad y humildad y aquí fue muy complicado. La biografía de Miró es muy larga y él me ayudó a definir los momentos más trascendentales de su vida y de su carrera.

Precisamente en la Fundació Miró Mallorca se presentó hace la biografía de Miró, del periodista Josep Massot. ¿Lo leyó para construir el documental?

—Es uno de los tantos libros y materiales que he usado. He te-

nido que hacer un gran esfuerzo de síntesis, pues Miró fue un personaje complejísimo, podría hacer cincuenta documentales sobre él y todavía no me lo acabaría.

¿Esa síntesis ha sido lo más difícil del proceso?

—Sí, pero también el hecho de que el documental va dirigido a dos audiencias diferentes. Por una parte, la generalista, la europea, la que sabe poco o nada de Miró y de su vida. Por otra, aquellos de Baleares o Catalunya que sí lo conocen. Ese fue uno de los retos más importantes para mí. Hay que tener en cuenta que es una coproducción española y francesa, de Minimal Films [de la que es responsable] y Compagnie des Phares et Balises.

Miró dejó una gran huella en Mallorca. ¿Se refleja así en el documental?

—Sí, de hecho vinimos a grabar un par de veces a Mallorca. Mallorca es la mitad de Miró, quien se fue instalando poco a poco en los años cuarenta y, de forma definitiva, en 1956. Miró y Mallorca es una asociación innegable.

Después de roda esta película, ¿qué es lo que más le sorprendió de Miró?

—En todos los documentales que hago siempre busco entender lo emocional del personaje. En todas las películas biográficas, en el fondo, explico la misma historia; siempre hablo de pasión, de talento y de coherencia entre las propias ideas. Es una lección que nos dio la generación anterior a los que vendrán después.

El viernes se estrenó en Netflix la miniserie *Examen de conciencia*, un proyecto muy duro.

—Es una apuesta muy arriesgada pero es un tema socialmente muy necesario. En Mallorca, precisamente, ha habido muchos casos. De hecho, el sacerdote de Can Picafort fue uno de los primeros en ser expulsados por la Iglesia. Las víctimas del caso no quisieron hablar porque ya estaban hartas.