

# Reobertura de l'Espai Estrella

14.10.22 — 19 h

**" La estrella  
y el azul del mar,  
vuelven a Miró "**

— Rafael Moneo



Patr. Inoni - Her. Ilge - Pat. Inoche



Successió Miró

Ajuntament  de Palma



GOVERN  
ILLES  
BALEARS



GOBIERNO  
DE ESPAÑA

MINISTERIO  
DE CULTURA  
Y DEPORTE

**L'Edifici Moneo, seu de la Fundació Miró Mallorca, celebra el seu 30è aniversari amb la reobertura de l'Espai Estrella i les exposicions "El Miró de Son Boter" i "Rif Spahni. Instant i memòria".**

La **Fundació** compta amb tres edificis singulars que constitueixen un dels conjunts arquitectònics més valuosos de Mallorca. El Taller Sert, estudi dissenyat per l'amic i arquitecte Josep Lluís Sert i construït l'any 1956; Son Boter, una possessió mallorquina de la segona meitat del segle XVIII i que l'artista va emprar com a segon estudi de pintura i escultura, i l'Edifici Moneo, seu de la fundació, dissenyat per Rafael Moneo i inaugurat l'any 1992. Les dues primeres construccions s'han declarat béns d'interès cultural (BIC).

L'**Edifici Moneo** va ser projectat pel reconegut arquitecte Rafael Moneo, guanyador del Pritzker Architecture Prize l'any 1996. És el resultat de la donació de Pilar Juncosa, viuda de Miró, que el 1986 va cedir uns terrenys i 42 obres perquè fossin subhastades per Sotheby's a benefici de la institució.

**Rafael Moneo** planteja dos elements arquitectònics de formigó, nítidament diferenciats, tot i que estretament enllaçats. D'una banda, una construcció lineal de tres plantes i coberta plana per a albergar els serveis; de l'altra, un volum estrellat, amb una coberta negada d'aigua, una espècie de *trompe-l'oeil* que simula acostar la mar i l'horitzó a l'observador per a provar d'emular la visió de la qual gaudia Miró.

### **L'edifici Estrella: sala principal de l'Edifici Moneo**

La planta estrellada recorda una ciutadella que es defensa mitjançant els seus baluards de l'entorn urbanístic hostil que l'envolta. En canvi, l'interior s'allunya d'aquesta percepció.

Els murs exteriors de formigó filtren la llum amb un doble tamís de *brise-soleils* exteriors, revestits a l'interior de plaques translúcides d'alabastre. Quan el sol banya l'edifici aquest espai estrellat esdevé una caixa de ressonància de llums reflectides pels estanys que el circumden. Les finestres baixes permeten al visitant establir contacte visual únicament amb els estanyols que l'envolten parcialment i amb els jardins.

L'**Espai Estrella** es va haver de tancar per a sotmetre'l a un procés de rehabilitació, manteniment i seguretat, tal com ja es va fer el 2017 amb el Taller Sert. La direcció de l'obra l'ha duita a terme l'Àrea d'Infraestructures de l'Ajuntament de Palma.

La zona on s'han centrat els treballs de rehabilitació ha estat, principalment, **la coberta d'aigua** que dona la benvinguda al visitant acostant la mar i l'horitzó a l'observador i recuperant la visió de la qual gaudia Miró. Després d'anys de tràmits i estudis preliminars, s'han pogut reparar les deficiències.



L'arquitecte Rafael Moneo ha fet diverses visites a les obres de rehabilitació

**Al voltant de la reobertura de l'Espai Estrella, que coincideix amb el 30 aniversari de l'Edifici Moneo, s'han programat dues magnífiques exposicions paral·leles, ambdues relacionades amb el taller de Son Boter:**

### "El Miró de Son Boter"

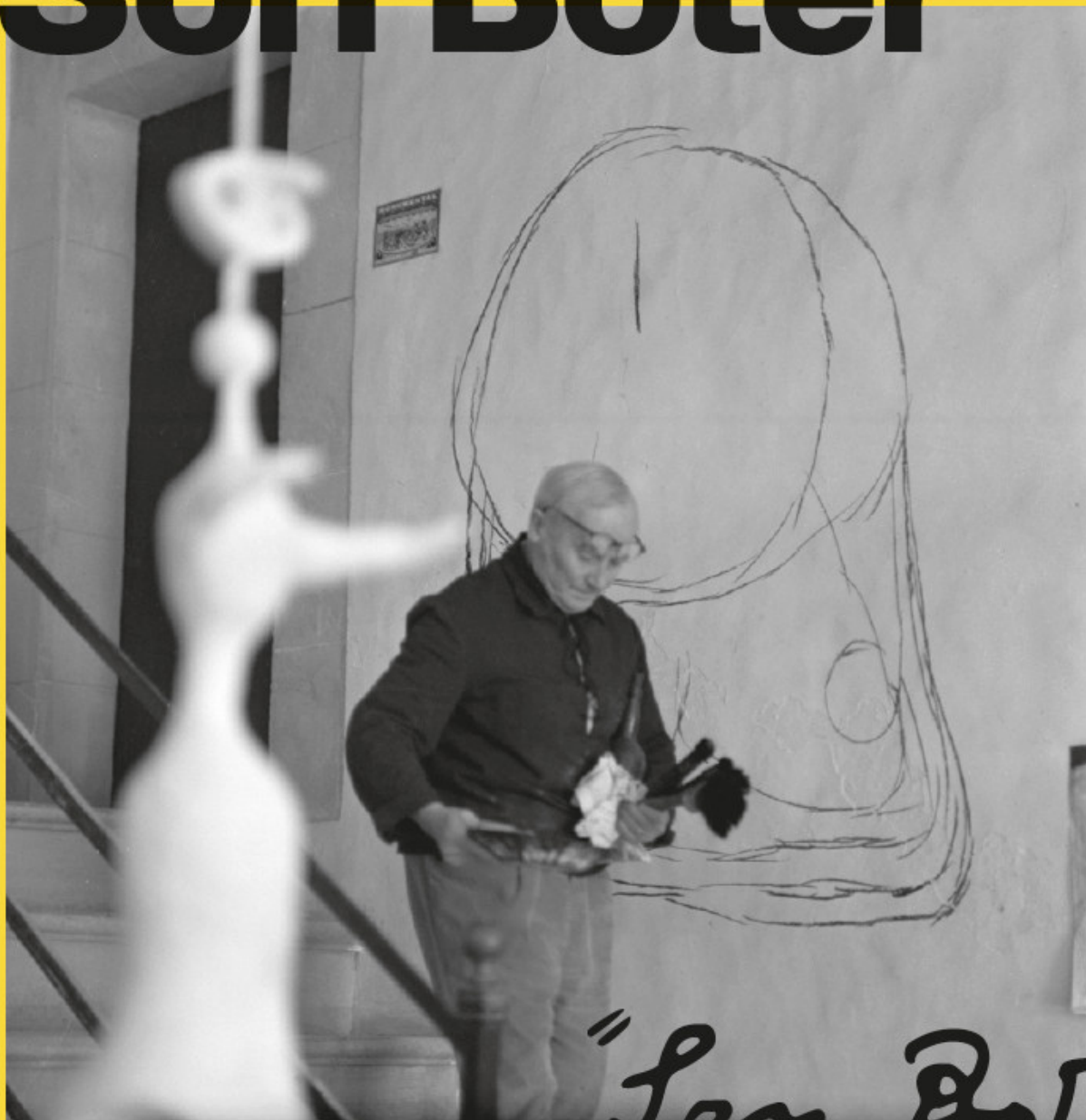
Centrada a l'Espai Estrella i organitzada en col·laboració amb Successió Miró, l'exposició recull una selecció de pintures, escultures, grafitis, dibuixos, objectes i retalls que, en un moment o altre, han habitat les parets i habitacions de Son Boter i que ens permeten reconstruir el procés creatiu de Joan Miró i la relació amb el seu espai de treball.

### "Rif Spahni. Instant i memòria"

L'exposició convida a endinsar-nos en un viatge fotogràfic documental i imaginari. El fotògraf se submergeix dins l'univers mironià de Son Boter per a revelar-nos un lloc màgic on encara perdura l'energia i l'alquímia creativa de Joan Miró.



# El Miró de Son Boter



"Son Boter"

Joan Miró a Son Boter amb el guix de l'escultura *Projet pour un monument*, 1967  
Joan Miró at Son Boter with the plaster model for *Projet pour un monument*, 1967

© Successió Miró, 2022

© Daniel Frenay

**Miró**  
**mallorca**

CAT—ENG

Exposició de la col·lecció al voltant del procés creatiu de Joan Miró al seu taller de Son Boter, organitzada i produïda per la Fundació Pilar i Joan Miró a Mallorca amb Successió Miró.

**Artista:** Joan Miró

**Títol:** "El Miró de Son Boter"

**Espai expositiu:** Espai Estrella

**Data de la inauguració:** 14 d'octubre 2022 a les 19 h

**Comissariat, organització i producció de l'exposició:**

Fundació Pilar i Joan Miró a Mallorca i Successió Miró

**Nombre d'obres:** 88 obres entre pintures, monotips, grafits, escultures, objectes preparatoris, dibuixos i anotacions, objectes i retalls i reproduccions fotogràfiques

**Data de les obres:** 1960-1979

**Procedència de les obres:**

Col·lecció de la Fundació Pilar i Joan Miró a Mallorca

Successió Miró

Govern de les Illes Balears

**Amb la col·laboració de:**

Fundació Joan Miró, Barcelona

**Fotografies:**

Francesc Català-Roca

Daniel Frasnay

Joaquim Gomis

Jean Marie del Moral

Josep Planas i Montanyà

Clovis Prévost

Rif Spahni

Son Boter és una possessió típica mallorquina de caràcter rural que data del segle XVIII, l'edifici més antic de la Fundació. Es converteix en el segon estudi de Joan Miró a Mallorca, que l'artista adquireix l'any 1959 amb la gratificació resultant del Guggenheim International Award per la creació dels *Mur du soleil* i *Mur de la lune*, fets per a la seu de la UNESCO a París.

Aquest espai continu a la casa de Son Abrines li permetia ampliar l'àrea de treball i guanyar intimitat, així com crear i emmagatzemar obres de grans dimensions. Tal com Miró comenta en una carta a l'arquitecte i amic Josep Lluís Sert: "Acabo d'adquirir 'Son Boter', la magnífica casa que estava al darrere la nostra. Això, a part de ser una bona inversió, em posa sobretot a l'abric de tot veïnat enutjós".

Miró va apropiarse de l'espai a través de traços de carbonet a mode de grafit a les parets, de gran singularitat, que configuren un espai artístic en si mateix. Són figures i personatges relacionats amb les seves escultures. Tal com havia succeït al Taller Sert, Miró hi va anar creant un entorn propici de treball mitjançant postals, dibuixos i objectes de diversa procedència.

Destinat inicialment a taller d'escultura, Son Boter passa a ser el seu segon estudi de pintura i un lloc de refugi. Anys més tard, la possessió albergarà també uns tallers de gravat i litografia que permetran a Miró la realització d'obra gràfica sense sortir dels seus estudis. Aquests tallers actualment romanen oberts per a la creació artística i les edicions gràfiques, i són el principal llegat de Miró per tal que la Fundació de Mallorca sigui un centre viu i dinàmic.



**Son Boter, 2014**  
© Jean Marie del Moral



**Grafitis de Joan Miró als murs de Son Boter, 2012**  
© Rif Spahni

*"Aquí, en Miró també treballava, però d'una manera molt diferent de com ho feia a l'estudi Sert. Aquí es desfogava, lliurava l'energia sobrant. Feia una feina 'salvatge' com ell deia, com a contrapunt a la manera de treballar del Taller Sert, on ho feia més cuidadosament, meditant més.*

*El Taller Sert és com un santuari per en Miró, mentre Son Boter era com un lloc misteriós on el comportament de l'artista es regia per la ràbia expulsada aquí. Un lloc per dubtar i conversar amb els propis i constants fantasmes que aquí l'envoltaven.*

*Les parets pintades reflecteixen l'ànsia incontenible i única d'en Miró. La seva vitalitat sense límits. La presa, la lluita contra el temps d'un artista únic que tenia molt que donar encara als seus anys."*

**David Fernández Miró**

**El Miró de Son Boter és molt diferent del Miró del Taller Sert.** La manera de treballar a Son Boter i el format de les obres és diferent, com també ho va ser la relació amb el propi espai de l'arquitectura. A Son Boter, Miró es troba amb unes estances carregades d'històries on encara ressonen els esperits del seu passat. Son Boter és la cova, aquell retorn al ventre de la mare, on des del primer moment Miró s'ha sentit a casa.

És conegut l'impacte que li va provocar l'edifici de Sert i com abans de començar a treballar va sentir la necessitat de fer-lo seu, creant una segona pell que es superposés a l'arquitectura, la qual tot i així manté la seva independència. En canvi a Son Boter, la presència de l'artista i la seva obra es fonen amb la construcció; el traç mateix de Miró acaba formant part dels murs, els esquits dels tríptics traslladats al paviment, els seus objectes trobats i escultures colonitzant i transfigurant l'espai. **Tot l'edifici es converteix en un enorme "bloc de notes" on podem "llegir" i interpretar el procés creatiu mironià a través de les seves empremtes.**

Son Boter es va dedicar als grans formats, escultures i projectes d'obra pública, a més dels tallers d'obra gràfica que li evitaven desplaçaments a Barcelona. És aquí on Miró definitivament dona el salt a la tercera dimensió, traspasa la superfície de la tela i arriba a aquella multitud anònima a la qual sempre havia aspirat; sigui amb l'experiència immersiva dels tríptics, les pintures de grans dimensions, les escultures per a espais públics o el tiratge d'estampes a l'abast d'un públic més ampli.

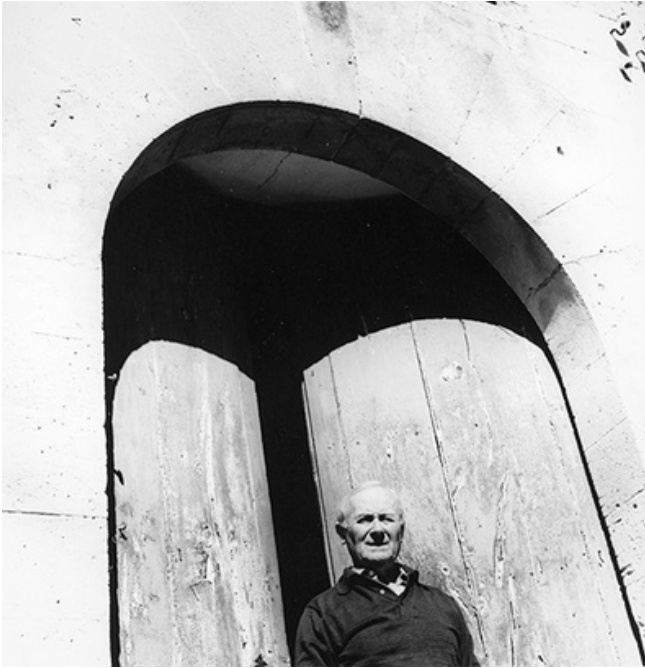
Aquesta exposició temporal presenta una visió de la nostra col·lecció en relació a l'estudi de Son Boter, estructurada al voltant de grups conformats per una selecció d'obres que defineixen un mateix projecte i sempre acompanyades pel suport gràfic que revela la seva presència dins l'espai, amb el qual formaven un tot indivisible. **Les sales expositives, com el propi Son Boter, es converteixen així en una transcripció directa del procés creatiu mironià,** des del primer grafit o dibuix fins a l'obra acabada, passant pels objectes, esbossos i maquetes que han conduït a la seva conclusió.

A Son Boter l'artista es fa immens, s'imposa a l'edifici. Al Taller Sert la seva intervenció és més quirúrgica; l'obra de l'artista i de l'arquitecte conviuen. A Son Boter esdevenen una única cosa. **Quan entrem a Son Boter, només Miró ens envolta.**



## Textos explicatius de sala

*acabo d'adquirir "Son Boter"*



Joan Miró a l'entrada de Son Boter, 1966  
© Josep Planas i Montanyà. PlanasArchive.

El trasllat de Joan Miró a Mallorca a mitjan anys cinquanta marca un punt d'inflexió en la vida i obra de l'artista. En aquesta nova etapa de revisió i renovació del seu llenguatge la producció pictòrica es dispara i l'escala de les seves obres augmenta, paral·lelament al seu interès per l'obra pública i monumental. L'estudi somiat construït per Sert de seguida li quedarà petit, per la qual cosa aprofitarà l'oportunitat d'adquirir la veïna propietat de Son Boter, lloc de refugi i extensió del seu espai de feina, dedicat a l'escultura i les teles de gran format. A les seves parets deixarà la marca dels grafitis al carbonet, croquis d'escultures, els esquitxos de pintura en terra i, arreu, els insòlits objectes trobats, en una absoluta simbiosi entre l'artista i el seu espai creatiu. Així ho expressa Miró a Georges Raillard en la seva conversa el novembre de 1975: **"La 'veritat' és aquí, a Son Boter"**.

## Textos explicatius de sala

*Le retour à l'enfance et la naissance d'un nouveau monde*



Joan Miró a Son Boter, 1973

© Successió Miró, 2022

© Fons Fotogràfic F. Català-Roca  
Arxiu Històric del Col·legi d'Arquitectes de  
Catalunya

Miró interioritza els paisatges que va habitar i que l'acompanyaran al llarg de la seva vida: la terra de Mont-roig, el cel de Varengeville i la mar de Mallorca. Els té sempre presents i els recrea a les seves obres. **Miró ha recorregut un llarg camí per a tornar als inicis**, als indrets de la seva infantesa i als horitzons muts dels seus anys d'estudiant amb el mestre Modest Urgell. Compartint espai i temps amb els grans tríplics, aquestes obres en canvi no han arribat a la seva conclusió, suspeses en un moment de màxima tensió en què individualment i en conjunt cerquen encara l'equilibri. Des del seu darrer territori creatiu de Son Boter, damunt un terreny de bancals, banyat per la llum de l'illa i amb el fons del perfil de les muntanyes de la serra de Tramuntana, Miró pot divisar el Mediterrani. I serà a la planta superior de Son Boter, guaitant cap a l'horitzó que s'obre davant seu, on Miró realitzarà aquestes pintures que recullen els seus paisatges mentals, tan necessaris, condensats en un punt, una línia, el color negre.

# Textos explicatius de sala

*com grafits gràfics, banals i anònims del carrer*



Grafitis de Joan Miró a les parets de Son Boter, 2014

© Successió Miró, 2022

© Jean Marie del Moral



Grafitis de Joan Miró a les parets de Son Boter, 2012

© Successió Miró, 2022

© Rif Spahni

Als espais interiors de Son Boter es pot reconèixer la intervenció de Joan Miró en les seves traces projectades damunt la superfície de parets, portes, finestres, i fins i tot en terra: en les taques de pintura, en els objectes trobats, en els retalls, les postals i els dibuixos infantils clavats amb xinxetes, però, sobretot, en els grafits al carbonet que ens envolten, imatges congelades i suspeses als murs de calç. La cal·ligrafia de títols i pensaments llençats a l'aire, personatges mironians i projectes d'escultures, donen forma a una segona pell que es fon amb l'edifici, transformat pel traç de l'artista en un enorme quadern d'apunts que documenta la primera vibració i el punt de partida del seu radical procés de creació. Miró ens ha deixat així testimoniança d'aquell instant primerenc, que ell mateix defineix com "el minut de l'enfrontament", "la guspira màgica", que ara es fa visible. **L'espai es troba en un estat suspès que sembla encara percebre la presència de l'artista.**

# Textos explicativos de sala

monstres vivents  
que viuen en el taller - mon i part



Joan Miró a Son Boter amb els objectes preparatoris per a l'escultura *Souvenir de la Tour Eiffel*, 1966

© Successió Miró, 2022

© Josep Planas i Montanyà. PlanasArchive.

L'activitat escultòrica de Joan Miró s'accelera encara més a partir dels anys cinquanta, principalment amb la seva immersió dins l'espai de l'arquitectura i la ciutat amb la realització de peces monumentals. Aquest canvi d'escala serà un dels motius que el duran a comprar la casa de Son Boter com a segon estudi. La majoria d'aquests projectes escultòrics seran executats en bronze a partir de l'assemblatge d'objectes sovint trobats i insòlits, lligant inevitablement l'obra a l'espai on fou concebuda, els tallers habitats per grafismes, retalls i troballes fortuïtes susceptibles de ser incorporats al procés creatiu. A Miró no li interessa la bellesa de les formes, sinó el seu poder evocador. No modifica la peça original, sinó que la fa sortir a la llum. **Posa el focus i l'atenció en aquells objectes que, per massa corrents, s'havien fet invisibles.** L'artista revela la vida secreta d'aquests artefactes inanimats i oblidats que, per la gràcia de l'encontre fortuït, la màgia de l'assemblatge i l'atzar de la fosa, es transformen en els "monstres vivents" dels quals li agrada envoltar-se.

# Textos explicatius de sala

*com una escriptura màgica, misteriosa*



Pintures en curs a Son Boter, 1973

© Successió Miró, 2022

© Fons Fotogràfic F. Català-Roca - Arxiu Històric del Col·legi d'Arquitectes de Catalunya  
Arxiu Successió Miró

El trasllat de Miró a Mallorca i als nous espais creatius, el Taller Sert i Son Boter, suposa per a Miró una etapa de revisió de la seva producció pictòrica anterior i una radical renovació del seu llenguatge. **L'illa li oferirà un recés on condensar les seves inquietuds per a després alliberar-les amb més ímpetu que mai.** En aquestes línies lliures i valentes, Miró concentra un dels seus moments més expressius i emotius, projectant damunt la tela el desig de renovació i la voluntat de reivindicar la seva condició d'artista viu i inconformista, fins i tot amb la seva pròpia obra, la qual posa en dubte cada dia en un estat de "revolució permanent". Una força i una energia més pròpies d'un jove que comença que d'un artista consagrat de vuitanta anys. Les pintures aquí exposades són un ressò del recorregut personal de l'artista; els grans canvis i ruptures en la seva trajectòria vital es tradueixen en una metamorfosi del seu procés artístic, del qual les obres són testimoni. La contradicció d'aquests darrers anys entre un Miró desconegut i salvatge i un Miró més reflexiu i espiritual, entre l'explosió i la contenció, es fa més evident encara al Miró de Son Boter.

# Textos explicatius de sala

moer violents  
moer lliure



Joan Miró  
Sense títol, sense data  
Monotip damunt paper  
Fundació Pilar i Joan Miró a Mallorca

© Successió Miró, 2022

S'exposa aquí una selecció dels monotips de la col·lecció de la Fundació, un conjunt decididament experimental, culminació de la febril activitat de Miró en el camp de l'obra gràfica realitzada en els seus tallers de Son Boter en els darrers anys de la seva vida. És un moment en què el deteriorament físic l'obliga a disminuir la producció pictòrica, al mateix temps que la seva incombustible energia creativa l'empeny per a respondre a la creixent demanda d'edicions i exposicions. En aquesta darrera etapa i amb l'ajuda del gravador Joan Barbarà, utilitza simultàniament i amb més llibertat que mai el gran repertori de procediments gràfics al seu abast. **El monotip és molt representatiu d'aquesta ànsia d'experimentació**, ja que es tracta d'una prova única en la qual s'apliquen els colors a la matriu, treballant-la fins i tot directament amb la mà, i que s'estampa una sola vegada sense edició d'exemplars i amb un resultat més plàstic i atzarós. Un inventari de Robert Dutrou datat a la primavera de 1980, del qual s'exposa el facsímil, menciona una vintena de monotips en curs a Son Boter i ens permet ubicar aquestes peces en el marc de la darrera producció de Joan Miró als tallers d'obra gràfica de Son Boter.

## Textos explicatius de sala

### *d'un episodi màgic*



**Femme, oiseau en cours a Son Boter, 1973**

© Successió Miró, 2022

© Fons Fotogràfic F. Català-Roca - Arxiu  
Històric del Col·legi d'Arquitectes de Catalunya  
Arxiu Successió Miró

Aquesta pintura forma part d'una sèrie de peces en què Miró hi va treballar en preparació per a l'exposició del Grand Palais de París el 1974, inicialment prevista com a retrospectiva i que suposaria una ruptura i un replantejament de la seva trajectòria. Obres quasi monocromes, d'inspiració clarament oriental, com a resultat dels seus viatges al Japó el 1966 i 1969, amb el domini del buit i el negre, molt presents a la seva producció dels anys setanta, i l'accent de l'ull amb què el personatge revela la seva presència. En aquesta darrera etapa i com es pot apreciar a les fotografies fetes per Català-Roca a Son Boter, el negre anirà envaint progressivament els quadres fins a cobrir-ne tota la superfície i relegar-hi a un segon pla el blanc del fons i el joc dels signes. A més, en aquesta tela, com a Poème, Miró torna a deixar l'empremta de la seva mà; un gest primigeni i impulsiu, on fa servir els mateixos colors d'una altra sèrie de pintures en curs a Son Boter i que s'exposen. **Un Miró imprevisible i ahora en el seu estat més pur; el retorn a allò essencial.**

# Textos explicatius de sala

En servirà per a fer-hi teles  
i escultures monumentals



*L'Oiseau s'envole vers l'île déserte* en curs a Son Boter, 1973

© Successió Miró, 2022

© Fons Fotogràfic F. Català-Roca - Arxiu Històric del Col·legi d'Arquitectes de Catalunya  
Arxiu Successió Miró

A més de les pintures rupestres, l'art romànic va ser un altre referent primigeni de la pintura mironiana. Durant la seva infantesa a Barcelona, Joan Miró tindrà ocasió de contemplar els frescos romànics, en els quals descobreix una font inesgotable d'imatges. En la seva nuesa pictòrica i extrema planitud, aquestes pintures ofereixen un ampli catàleg de solucions formals, entre les quals descobrirà alguns dels elements més característics del seu propi sistema de signes, com l'ull o l'estel. Miró sempre ha estat fascinat per la morfologia i el significat de l'ull, imatge recurrent en els retalls que penja als seus tallers i que trasllada després a la tela. L'ull com a besllum de vida i revelació del personatge, sovint el darrer indicatiu de la seva presència volàtil; en aquest cas, a penes incipient; altres vegades, devorada pel color negre. En contraposició a la figura de la dona, lligada a la terra, l'ocell i l'estel permeten a Miró fer el salt cap a la dimensió celeste en la seva perpètua necessitat d'evasió. **Aquí, a Son Boter, ulls, estels, ocells i personatges esdevenen immensos**, deixant-se arrossegar pel canvi d'escala que experimenta l'obra mironiana.



## Textos explicatius de sala

Fer com un mite  
religiós  
màgic



Joan Miró a la cuina de Son Boter amb la pintura *Poème en procés*, 1966

© Successió Miró, 2022

© Josep Planas i Montanyà. PlanasArchive

Les manifestacions artístiques del passat sempre han seduït Miró, ja que hi reconeix el mateix esperit intemporal al qual aspiren les seves formes. Així com l'home prehistòric deixava la marca de la seva permanència a les parets de la cova, l'empremta de la mà té per a Miró profundes ressonàncies i la integra dins el procés creatiu; especialment en els darrers anys de la seva producció, en què fins i tot aplica la pintura directament amb els dits. A la fotografia d'aquesta obra en procés d'execució a la cuina de Son Boter, es constata que les empremtes de la mà varen ser el darrer gest de Miró abans de donar-la per acabada. La predilecció pel format mural i la transposició del propi cos damunt les parets són gests que l'equiparen als homes primitius i a les primeres formes d'art. Així mateix, **la tela augmenta les seves dimensions i completa aquest espai immersiu com una superfície més de la "cova" mironiana.** L'empremta de la mà de Miró comença a aparèixer a les obres produïdes als dos tallers de Mallorca per a convertir-se en una presència recurrent en la seva darrera etapa creativa.

# Textos explicatius de sala

*servi-me de les coses Trobades pel diví afar*



Maqueta de l'escultura *Jeune fille* i motlle de guix per a l'escultura *Femme dans la nuit* a Son Boter, 1961

© Successió Miró, 2022

Joaquim Gomis © Hereus de Joaquim Gomis  
Fundació Joan Miró, Barcelona

En la intenció de Miró d'anar més enllà de la pintura, serà l'escultura en bronze la que l'arranqui dels límits del llenç i li permeti llançar-se definitivament al treball en tres dimensions. L'escultura existeix gràcies al primer instant de l'encontre i a la decisió de l'artista de rescatar l'objecte del seu anonim. **Allò recognoscible es torna enigmàtic a través de combinacions inesperades d'objectes que la fosa transforma en personatges.** Les imatges fotogràfiques dels tallers recullen aquest procés. Els objectes preparatoris per als bronzes *Jeune fille* i *Femme dans la nuit*, tots dos de 1967, ja varen ser retratats per Joaquim Gomis a Son Boter el 1961. Diverses anotacions evidencien la intenció d'engrandir aquestes obres, *Jeune fille* fins a assolir els 12 metres per al projecte de Porta Catalana de Josep Lluís Sert a la Jonquera i *Femme dans la nuit* com a part del recorregut del Laberint de la Fundació Maeght. A través de la seva producció escultòrica, Miró ret homenatge a allò efímer, cristal·litzat en una matèria inalterable que el converteix en monument i assegura la seva continuïtat.

## Temps de d'un esprit populaire



Joan Miró a Son Boter amb el grafit relacionat amb *Constellation*, 1973

© Successió Miró, 2022

Clovis Prévost © Photo Galerie Maeght, Paris  
Arxiu Successió Miró

**El més insignificant objecte es pot transformar en una obra d'art pel sol fet d'haver estat triat per Miró i incorporat al museu imaginari del taller.** Els seus ulls detecten la bellesa quotidiana de tot allò que la nostra mirada passaria per alt. En aquesta ocasió, la típica galeta Quely mallorquina es converteix en una constel·lació de punts emmarcats dins un cercle. Les anotacions de Joan Miró als seus quaderns revelen la necessitat d'un llarg període de reflexió abans de decidir-se a fondre una peça. La mateixa forma reapareix i evoluciona en diferents projectes en què va treballant al llarg dels anys. Aquí fins i tot trasllada els seus pensaments preliminars a la pròpia paret a través del grafit al carbonet. La fosa en bronze com a tècnica lligada a la permanència es posa ara al servei d'allò rebutjat i marginal. S'emfatitza el contrast entre la fragilitat i el caràcter efímer de l'artefacte original i la noblesa de la peça final immortalitzada en bronze. La fosa dota l'objecte més modest d'una qualitat monumental, l'augmenta dramàticament d'escala i l'eternitza en el material de l'escultura, d'acord amb l'aspiració de Miró cap a l'obra pública.

## Textos explicatius de sala

*arènyer el concepte monumental  
i arquitectònic*



Joan Miró a Son Boter amb el guix de l'escultura *Projet pour un monument*, 1967

© Successió Miró, 2022

© Daniel Frasnay

Els projectes de murals ceràmics i escultures destinats a espais urbans marquen la darrera i decisiva etapa de la trajectòria artística de Joan Miró, en què aspira a **sortir de les galeries i els museus creant una obra monumental dirigida a l'home del carrer**. L'origen de *Projet pour un monument* es troba en l'encàrrec que Miró rep el 1963 de realitzar una escultura de dotze metres per a Chicago, que havia de titular-se *Moon, Sun and Star*. El projecte serà abandonat durant un temps, en què l'artista intentarà trobar-hi un emplaçament alternatiu a Barcelona. Juntament amb Josep Lluís Sert i Joan Gardy Artigas aniran desenvolupant la idea d'una escultura monumental al parc Cervantes per a rebre els que arriben per carretera. El model en bronze realitzat el 1968 es retalla ara contra el cel i el perfil de la ciutat al pati nord de la Fundació Joan Miró de Barcelona. El projecte americà finalment es reactiva i l'escultura *Miss Chicago* s'inaugura el 20 d'abril de 1981. Miró veurà satisfetes les seves inquietuds i el desig d'acostar-se a la col·lectivitat i la multitud anònima que sempre havia estat el seu objectiu.

# Textos explicatius de sala

*ho localitzaré tot a "Son Boter"  
per anar-ho treballant*



Objectes preparatoris per a *Homme et femme* a Son Boter, 1973

© Successió Miró, 2022

© Fons Fotogràfic F. Català-Roca - Arxiu Històric del Col·legi d'Arquitectes de Catalunya

Al llarg dels anys, els projectes d'escultures van colonitzant els espais de Son Boter. La fotografia feta per Francesc Català-Roca ens ajuda a entendre el procés de l'escultura i el mecanisme creatiu de Joan Miró. Al costat de l'escala s'apilen els elements originals que donarien forma a l'escultura *Homme et femme*. El que a primera vista sembla una de tantes carbasses que Miró col·lecciona als seus tallers, és en realitat una ampolla de grappa damunt un element circular d'escuma sintètica que cobreix una soca de palmera modelada en guix i coberta de grafismes. A la paret damunt la qual es recolza, el perfil a carbonet de la botella conviu amb el traç d'un personatge; les mateixes formes es repeteixen, de manera simultània o alternada, en els dibuixos preliminars amb els quals Miró continua treballant l'escultura fins a decidir-se per l'ampolla que finalment hauria d'immortalitzar. **L'artista es lliura al joc de l'assemblatge en una combinatòria infinita** en què els components dialoguen entre si sense acabar de renunciar a la seva naturalesa. Una vegada més, la intervenció de Miró transforma les troballes més convencionals en quelcom d'extraordinari, ajudant-se tan sols de la força de l'objecte, la maqueta en guix i la fosa en bronze.

# Textos explicatius de sala

*per tenir una referència universal*



Habitació del pis superior de Son Boter, 2014

© Jean Marie del Moral



Son Boter, 2012

© Successió Miró, 2022

© Rif Spahni

Igual que quan va entrar per primera vegada al Taller Sert, quan Miró s'enfronta al nou espai creatiu de Son Boter, sent la necessitat de cobrir els murs i els racons amb una segona pell de retalls i objectes de la més variada procedència per a així transformar l'edifici i fer-se'l seu. Una de les referències iconogràfiques més presents a Son Boter és la cultura mesopotàmica, en concret l'art sumeri. Algunes d'aquestes imatges, incloses a l'exposició, les va retallar de dos exemplars de la revista cultural francesa Arts & Loisirs del mes de febrer de 1966. L'interès de Miró per l'art sumeri és equivalent a la seva atracció per l'artesanía popular, l'art precolombí, la cultura japonesa i, en general, les peces d'origen primitiu que habiten els seus tallers. **Aquests testimonis de la presència i el pas de l'artista, un dia detonants i punts de partida, ens permeten ara reconstruir el seu procés creatiu i reconèixer l'autèntic Miró.** Un artista frenètic avançat al seu temps, que a la vegada s'atura a mirar cap al passat i reconeix el valor universal i la força evocadora dels artefactes més insòlits, que esdevenen enormes als seus ulls.

# Textos explicatius de sala

## *Partir de la cosa vivent de Son Boter*



**Anotació sobre el procés de realització de les teles cremades**  
(facsimil), 1972

Bolígraf i llapis de color damunt paper de diari  
Fundació Joan Miró, Barcelona

© Successió Miró, 2022

A partir del moment en què s'instal·la a Mallorca i als nous tallers, Miró inicia un procés de revisió i autocrítica que el du a cercar nous camins i a experimentar amb altres tècniques i disciplines. El 29 de març de 1973, mesos abans de treballar a les teles cremades que es presentarien a l'exposició del Grand Palais de París l'any següent, Miró realitza una sèrie de pintures lacerades a les quals forada, esquinça i trenca el suport del llenç. L'artista cerca el contacte físic amb els materials; és una entrega total a l'obra, arribant a implicar-s'hi físicament. Miró fereix la tela de manera literal, l'"ataca" amb les eines que li són pròpies, amb la pintura, amb el pinzell i el gest, fins i tot sense cap mediació, amb el propi cos. Encara que no tenim constància gràfica que corrobori en quin espai va treballar aquesta sèrie, Miró fa referència a Son Boter com a punt de partida. Fins i tot col·loca les teles cremades contra el fons de Son Boter, com a escena final del procés que recull la filmació de Català-Roca. L'anotació que aquí es reproduïx, conservada a la Fundació Joan Miró de Barcelona, recull les instruccions de l'artista i revela un procés acuradament planejat darrere d'un aparent acte impulsiu:

*"Tractar les grans teles en blanc que tinc a Son Boter dins d'aquest esperit.  
Cremar-les parcialment.  
Tirar-hi pedres punxegudes per esbotzar-les.  
Tallar-ne trossos.  
Abocar-hi pots colors.  
Passejar-m'hi per damunt.  
Cosir-hi fragments.  
Penjar-hi coses.  
Penjar el gat dissecat"*

L'obra produïda a Son Boter comparteix la mateixa vocació d'experimentació radical, ja que és aquí on Miró es pot deixar dur per la ràbia incontenible, la urgència del pas del temps i la rebel·lió contra el mercat de l'art. Al igual que les teles lacerades i cremades no són destrucció sinó regeneració, transformació, **la darrera producció de Miró a Mallorca representa la lluita contra el temps d'un artista sempre jove**, al qual als vuitanta anys encara li queda molt per a dir, i que troba a Son Boter el marc ideal per a la seva actitud rebel.





# Rif Spahni. Instant i memòria



SonBoter, 2012

© Rif Spahni

14.10.22  
—11.06.23

Miró  
mallorca



Succedrà Miró

Ajuntament  de Palma

GOVERN  
ILLES  
BALEARS



30 Espai  
Estrella  
1992 - 2022

# Fitxa tècnica

**Artista:** Rif Spahni

**Títol:** "Rif Spahni. Instant i memòria"

**Datació de les obres:** 2012, 2018 i 2022

**Total obres exposades:** 45 peces

**Son Boter # 01 al # 27, 2012**

Impressió de pigments minerals damunt paper fotogràfic 100% cotó

Dimensions: 26 x 39 cm

Producció als Tallers d'Obra Gràfica de Joan Miró

Fundació Pilar i Joan Miró a Mallorca

---

**Imaginaire # 01 al # 17, 2018**

Impressió de pigments minerals damunt paper fotogràfic 100% cotó

Dimensions variables. Ed. 1/5

Producció als Tallers d'Obra Gràfica de Joan Miró

Fundació Pilar i Joan Miró a Mallorca

---

**Archipiélago # 01, 2022**

Fotogravat damunt paper japonès

Dimensions: 16 x 24 cm

Producció als Tallers d'Obra Gràfica de Joan Miró

Fundació Pilar i Joan Miró a Mallorca

---

**Organització i producció de l'exposició:** Fundació Pilar i Joan Miró a Mallorca

**Espais expositius:** Espai Cúbic i passadís de l'Edifici Moneo

**Data de la inauguració:** 14 d'octubre 2022 a les 19 h

# Concepte de l'exposició

L'exposició s'ha organitzat en col·laboració amb el fotògraf i **s'estructura en tres àmbits que recullen diferents mirades i complementàries a l'espai de Son Boter.**

Les fotografies en blanc i negre de la primera part de l'exposició capten un instant suspès, just abans del naixement de l'obra: jocs de llum, ombres, objectes, grafitis i fragments de Son Boter. La tensió del moment previ a la creació es recrea en l'observació i l'acció del fotògraf mateix i en la seva intenció d'intentar captar-la. Ara és ell qui, com Miró abans, s'amara de l'espai i es deixa endur per la seva vibració i la càrrega del passat, del qual Miró forma part. Cap dels dos sap on el durà l'obra ni com acabarà. **“Em deix dur per aquesta energia, pel que veig, el que sent i el que l'espai em demana”.**

Les **traces, les marques i les restes que queden al final del procés creatiu** és el que recull la segona part de l'exposició, amb les fotografies magnificades de les taques de pintura damunt el paviment. Un exercici d'observació que va més enllà de la representació i dona pas a la interpretació; les empremtes que Miró ha deixat a l'edifici no són només taques de pintura, sinó evidències que permeten reconstruir la seva memòria, les energies, els moviments i el temps de l'artista. “Un moment de reflexió enfront de l'obra, deixant degotar el pinzell, pensant com continuar.”

El fotògraf tanca la seva exposició creant una **obra més minimalista centrada en la idea pura de la taca aïllant-la per complet per a crear una sèrie de fotogravats**. Es tracta de la tercera i darrera part amb una obra que és un estudi preliminar de la sèrie "Archipiélago". Amb aquestes obres l'artista dona per concloure el seu recorregut artístic a través del Taller de Son Boter.

Rif Spahni ens fa testimoni de l'invisible que fins ara havia estat ocult, instant i memòria: el moment íntim de Joan Miró amb l'obra a punt d'aparèixer i un tall en el decurs del seu procés creatiu mitjançant uns jocs d'escala que revelen rastres abans imperceptibles.

En total es presenten 45 obres: a l'Espai Cúbic, la sèrie "Imaginaire", composta per 17 fotografies en color realitzades a Son Boter el 2018, i que ara es troben a la col·lecció de la Fundació. També el Cúbic acull el fotogravat "Archipiélago"; i al passadís, una selecció de 27 fotografies en blanc i negre de la sèrie realitzada a Son Boter el 2012, algunes de les quals es varen incloure al llibre de Rif Spahni *Son Boter. Joan Miró*, publicat per Ediciones Anómalas. Totes les fotografies han estat produïdes als Tallers d'Obra Gràfica de Joan Miró entre 2012, 2018 i 2022.

Cal destacar que el gran tríptic fotogràfic de Spahni de les taques produïdes per l'obra *Focs Artificials* -un tríptic de Joan Miró realitzat el 1974- s'exposarà a l'Espai Estrella com a part de l'exposició "El Miró de Son Boter".

# Text crític de l'exposició

"**Instant i memòria**" ens convida a endinsar-nos en un viatge fotogràfic, documental i imaginari. El fotògraf **Rif Spahni** se submergeix en l'univers mironià de Son Boter per a revelar-nos un entorn màgic en el qual encara perduren l'energia i l'alquímia creatives de Joan Miró. Captivat per l'atmosfera de l'interior del taller, Spahni rescata aquestes sensacions de l'oblit i obre una porta perquè la seva particular visió artística vagi explorant aquest enigmàtic lloc. Ens ho explica amb les seves pròpies paraules: "Em deix guiar pel que veig, sent i l'espai em demana."

Spahni transita per Son Boter com un ésser invisible, com si fos un element més, i deixa que el mateix espai prossegueixi la seva vida. En aquest moment de quietud i silenci és quan sorgeix la màgia, l'instant precís on tot sembla cobrar vida, on les parets i el terra parlen a través de les grafies, les taques i la matèria que hi están dipositades. Movent-se entre el figuratiu, l'abstracció i el suggeriment es desenvolupa la seva acció i, en conseqüència, el seu particular treball fotogràfic.

El 2012 Spahni realitza a Son Boter la sèrie de fotografies en blanc i negre amb la idea de revelar l'atemporalitat, l'essència i l'ànima del taller. Comença el seu recorregut mostrant-nos primer els dibuixos iniciàtics a carbonet de les parets que mostren una vitalitat sense límits, germen de l'obra de Miró, i que ens recorden les cavernes primigènies de la humanitat de les quals sorgeix l'Art. Les imatges captades pel fotògraf reflecteixen una gran expressivitat i ens remetent a pensar en l'obra d'artistes contemporanis com Cy Twombly, que va quedar fascinat per l'art tribal, utilitzant el llenguatge pictòric de principis de la dècada dels 50 per a evocar el primitivisme.

Spahni prossegueix elaborant unes imatges més abstractes, registres que plantegen un joc de llums i ombres, que ens mostren unes formes que sembla que mai varen ser aquí –o ningú va voler veure– i que ara demanen atenció. El que fins ara ens remetia a l'imaginari de Miró s'allunya per a mostrar-nos una experiència més personal del fotògraf. Aquí el discurs s'inverteix i dona lloc a una creació més conceptual on l'imperceptible es torna visible sota la seva mirada. En d'altres fotografies, en les quals és present la matèria, ens remet al gest escultòric de l'origen dels temps, tan recurrent en l'escultura primitiva i la contemporània com observem en l'obra d'Auguste Rodin o en la pintura d'Antoni Tàpies.

Anys més tard, el 2018, Spahni, atret i fascinat per l'espai, descobreix un univers paral·lel que el du a realitzar la sèrie de color i taques, part de les restes de pintura i esquitxades fruit de l'experimentació més plàstica de Miró i que són empremtes del seu procés creatiu. En aquesta ocasió, Spahni les interpreta sota la seva inequívoca mirada i bon saber fer per a donar protagonisme a la insinuació, a la plasticitat de la forma i el color a

# Text crític de l'exposició

través d'un joc tridimensional que proporciona un cert relleu i moviment a la imatge, com si fossin silencis d'una partitura musical. El resultat són unes fotografies d'una gran càrrega poètica i subtila, en les quals els mons oníric i abstracte es fonen. Una vegada més, el fotògraf ens transporta a una altra època, la de les taques surrealistes del frottage i l'expressionisme abstracte americà de Jackson Pollock.

Ara, deu anys després, la visió de Spahni és més minimalista i se centra en la idea pura de la taca aïllant-la per complet per a crear una sèrie de fotogravats. De nou incideix en la seva intenció de rescatar de l'anonimat la bellesa i la força de les restes ignotes del taller de Miró i que durant una dècada han reclamat la seva atenció. Aquests fotogravats es comporten com a cartografies d'un arxipèlag, cartes nàutiques que ens revelen com navegar a través de la seva particular visió del món, al mateix temps que desperten una consciència d'universalitat. D'aquesta manera, Spahni dona per conclòs el seu recorregut artístic entorn del taller de Son Boter, refugi creatiu de Miró des de 1959.

**Rafael Alonso**, artista i crític de l'art



Spahni a l'estudi de Son Boter, 2018. Foto: Roser Samoral

© Successió Miró, 2022

# Listat obres

## Son Boter # 01 al # 27, 2012

Impressió de pigments minerals damunt paper fotogràfic 100% cotó

Dimensions: 26 x 39 cm

Producció als Tallers d'Obra Gràfica de Joan Miró

Fundació Pilar i Joan Miró a Mallorca



#01



#08



#02



#09



#03



#10



#04



#11



#05



#12



#06



#13



#07



#14

# Listat obres



#15



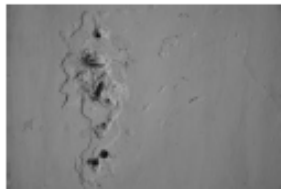
#22



#16



#23



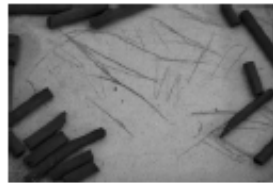
#17



#24



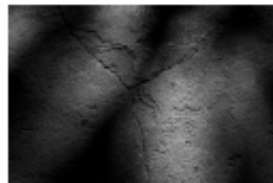
#18



#25



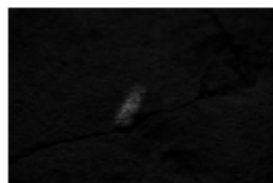
#19



#26



#20



#27



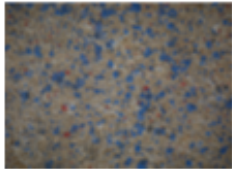
#21

# Listat obres

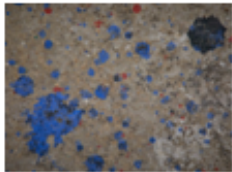
## Imaginaire # 01 al # 17, 2018

Impressió de pigments minerals damunt paper fotogràfic 100% cotó  
Dimensions variables. Ed. 1/5

Producció als Tallers d'Obra Gràfica de Joan Miró  
Fundació Pilar i Joan Miró a Mallorca



#01



#02



#03



#04



#05



#06



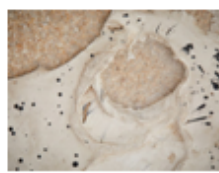
#07



#08



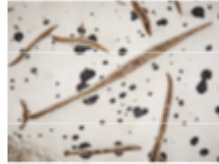
#09



#10



#11



#12



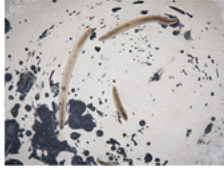
#13



#14



# Llistat obres



#15



#16

Fotografia incluída en la exposició "El Miró de Son Boter" en el Espai Estrella



#17

# Llistat obres

## **Archipiélago # 01, 2022**

Fotogravat damunt paper japonès

Dimensions: 16 x 24 cm

Producció als Tallers d'Obra Gràfica de Joan Miró

Fundació Pilar i Joan Miró a Mallorca



# Biografia i trajectòria

**Rif Spahni** (Palma de Mallorca, 1972)

Cursa estudis de fotografia i il·lustració a Mallorca i Barcelona. Fotògraf professional en el camp publicitari, editorial, documental i docent, que compagina amb treballs com a director de producció publicitària.

El seu treball personal parteix de les bases de la fotografia documental amb un fort component emocional, reflexionant sobre l'hàbitat i la relació paisatge-home-natura.

El 2005 va iniciar *Paysages d'un exil*, el seu primer projecte relacionat amb l'hàbitat realitzat als campaments de refugiats sahrauís de Tinduf i finalitzat el 2007. Aquest treball va ser publicat el 2012 per Ediciones Anómalas en format llibre amb el mateix títol *Paysages d'un exil* i exposat a mostres col·lectives a Sevilla i Colorado i individuals a Mallorca, Castelló, Madrid, Londres i Perú. Finalista a premis internacionals com "People-Places-Things" of The Center for Fine Art Photography Colorado, The London Photographic Awards AdSight 05 i menció d'honor als premis IPA 06 entre d'altres.

El 2008 continua el projecte a la selva lacandona (Mèxic) amb el treball *Terres del Jaguar*, una reflexió sobre la poètica del que és habitat i deshabitat en plena selva chiapaneca amb les comunitats natives lacandones. Aquest mateix any, crea el col·lectiu fotogràfic Sa Makineta, promovent la fotografia mitjançant les projeccions a l'aire lliure *Visionaris* en col·laboració amb la Fundació Miró Mallorca i l'Ajuntament de Palma, que es va organitzar 4 anys consecutius.

El 2010 realitza el projecte *Process in progress*, un estudi sobre la relació amb els nostres propis territoris i com afecten les emocions a la percepció del paisatge i la seva relació amb la memòria. Va exposar el treball de forma individual a la Galeria Maneu de Palma de Mallorca.

L'any 2012 realitza el projecte *Trobades amb la mirada*, en col·laboració amb el Museu d'Art Modern i Contemporani Es Baluard de Mallorca i l'Àrea d'Hospitalització de Salut Mental de Gesma, Palma. Aquest projecte dirigit als usuaris de l'Àrea de Salut Mental, utilitzava la fotografia per reflexionar sobre la pròpia identitat, cercant la integració i la desestigmatització de la malaltia mental dins de la societat. El projecte va ser becat per l'Obra Social de La Caixa -ajuts dirigits a projectes culturals d'impacte social 2011.

A mitjans del 2012 es trasllada a Lima (Perú), per tenir més fàcil l'accés a la selva amazònica, on realitza *Nugkui*, un document sobre les dones ceramistes awajunes. La publicació d'aquest treball en forma de llibre i l'exposició, organitzades per membres de la comunitat i subvencionat per IGWIA, varen tenir lloc el 2016.

# Biografia i trajectòria

El novembre del 2012 fa un taller de fotografia a Fairmail (ONG d'ajuda als joves dels barris marginats de Trujillo), dirigit a joves amb alt risc d'exclusió social a aquesta ciutat del nord del Perú.

Al desembre de 2012 realitza el taller amb càmeres estenopeiques *Pinholin' Chorrillos*, amb els joves del degradat barri de Chorrillos a Lima.

El 2013 desenvolupa per al Centre de la Imatge de Lima i l'ONG ambiental WCS (World Conservation Society) un projecte per a realitzar tallers de fotografia social a tot l'Amazones, Andes i zona costanera peruana, duent a terme el projecte pilot amb *Mazuco Mira* destinat al poble amazònic de Mazuco afectat per la mineria il·legal al departament de Madre de Dios. Aquest mateix any realitza el taller *El Cenepa Mira*, al nord del Perú, al departament de l'Alt Amazones, dirigit als joves que varen retratar les seves comunitats Awarunas de Kuskobaim i Mamayaque.

Els seus tallers de fotografia es centren en col·lectius amb risc d'exclusió social i comunitats amb difícil accés a una educació de la mirada i es focalitzen en la "fotografia emocional", cercant en la imatge un mitjà de comunicació i exteriorització emocional.

Des de 2021, realitza una sèrie de tallers fotogràfics i sensibilització en escoles de secundària de les Illes Balears en col·laboració amb la Fundació Vicente Ferrer on s'aborden diversos ODS (Objectius de Desenvolupament Sostenible). La base del projecte és sobre l'apoderament de la dona i els seus drets a través de la història Yerramma, una documentació de 3 anys realitzada a una dona Dalit a Anantapur, Índia.

Actualment, segueix realitzant els seus projectes sobre l'apoderament de la dona (Yerramma / Índia 2015, Yvonne / Perú 2020), la pol·lució als oceans (*Derivas*, 2018) i un altre sobre el Mediterrani, la seva cultura i paisatge i el nostre propi entorn (*Mediterrània vs Mediterrània*).

