

# Reobertura de l'Espai Estrella

14.10.22 — 19 h

**" La estrella  
y el azul del mar,  
vuelven a Miró "**

— Rafael Moneo



Patrimoni - Heritage - Patrimoine



Successió Miró

Ajuntament  de Palma



GOVERN  
ILLES  
BALEARIS



GOBIERNO  
DE ESPAÑA

MINISTERIO  
DE CULTURA  
Y DEPORTE

El Edificio Moneo, sede de la Fundació Pilar i Joan Miró a Mallorca, celebra su 30 aniversario con la reapertura del Espai Estrella y las exposiciones «El Miró de Son Boter» y, de forma paralela, «Rif Spahni. Instante y memoria».

La Fundació cuenta con tres edificios singulares que constituyen uno de los conjuntos arquitectónicos más valiosos de Mallorca. El **Taller Sert**, estudio diseñado por el amigo y arquitecto Josep Lluís Sert y construido en 1956; **Son Boter**, “possessió” (casa señorial) típica mallorquina de carácter rural que data del siglo XVIII, el edificio más antiguo de la Fundación que se convierte en el segundo estudio de Joan Miró en Mallorca; y el **Edificio Moneo**, sede de la fundación, diseñado por Rafael Moneo e inaugurado en 1992. Las dos primeras construcciones se han declarado bienes de interés cultural (BIC).

El Edificio Moneo fue proyectado por el reconocido arquitecto **Rafael Moneo**, ganador del **Pritzker Architecture Prize** en 1996. Es el resultado de la donación de Pilar Juncosa, viuda de Miró, que en 1986 cede unos terrenos y 42 obras de su marido para que sean subastadas por **Sotheby's** a beneficio de la institución.

**Moneo** plantea dos elementos arquitectónicos de hormigón, nítidamente diferenciados, a pesar de que estrechamente enlazados. Por un lado, una construcción lineal de tres plantas y cubierta plana para albergar los servicios, con un solo vacío al norte y con un pórtico al sur abastecido de brise-soleils que tamizan la luz. Por otro, un volumen en forma de estrella, con una cubierta de agua, una especie de trompe-l'oeil que simula acercar el mar y el horizonte al observador, emulando la visión de la que disfrutaba Miró.

### El espacio Estrella: sala principal del edificio Moneo

La planta estrellada recuerda una ciudadela que se defiende mediante sus baluartes del entorno urbanístico hostil que lo rodea. En cambio, el interior se aleja de esta percepción.

Los muros exteriores de hormigón filtran la luz con un doble tamiz de brise-soleils exteriores, revestidos en el interior de placas translúcidas de alabastro. Cuando el sol baña el edificio este espacio estrellado se vuelve una caja de resonancia de luces reflejadas por el agua que lo circunda. Las ventanas bajas permiten al visitante establecer contacto visual únicamente con los estanques que lo rodean parcialmente y con los jardines.

**El Espai Estrella del Edificio Moneo tuvo que cerrar para someterse a un proceso de rehabilitación, mantenimiento y seguridad, tal como ya se hizo en 2017 con el Taller Sert.** La dirección de la obra la ha llevado a cabo el área de Infraestructuras del Ajuntament de Palma.

La zona donde se han centrado los trabajos de rehabilitación ha sido, principalmente, **la cubierta de agua** que da la bienvenida al visitante. Una especie de trompe-l'oeil que simula acercar el mar y el horizonte al observador, de una forma similar a la visión de la cual disfrutaba Miró. Tras múltiples trámites y estudios preliminares, finalmente se han podido reparar las deficiencias poniendo así nuevamente este importante patrimonio inmueble al alcance de todo el mundo.



El arquitecto Rafael Moneo ha realizado diversas visitas a las obras de rehabilitación

**En torno a la reapertura del Espai Estrella, que coincide con el 30 aniversario del aniversario del Edificio Moneo, se han programado dos magníficas exposiciones paralelas, ambas relacionadas con el taller de Son Boter:**

### "El Miró de Son Boter"

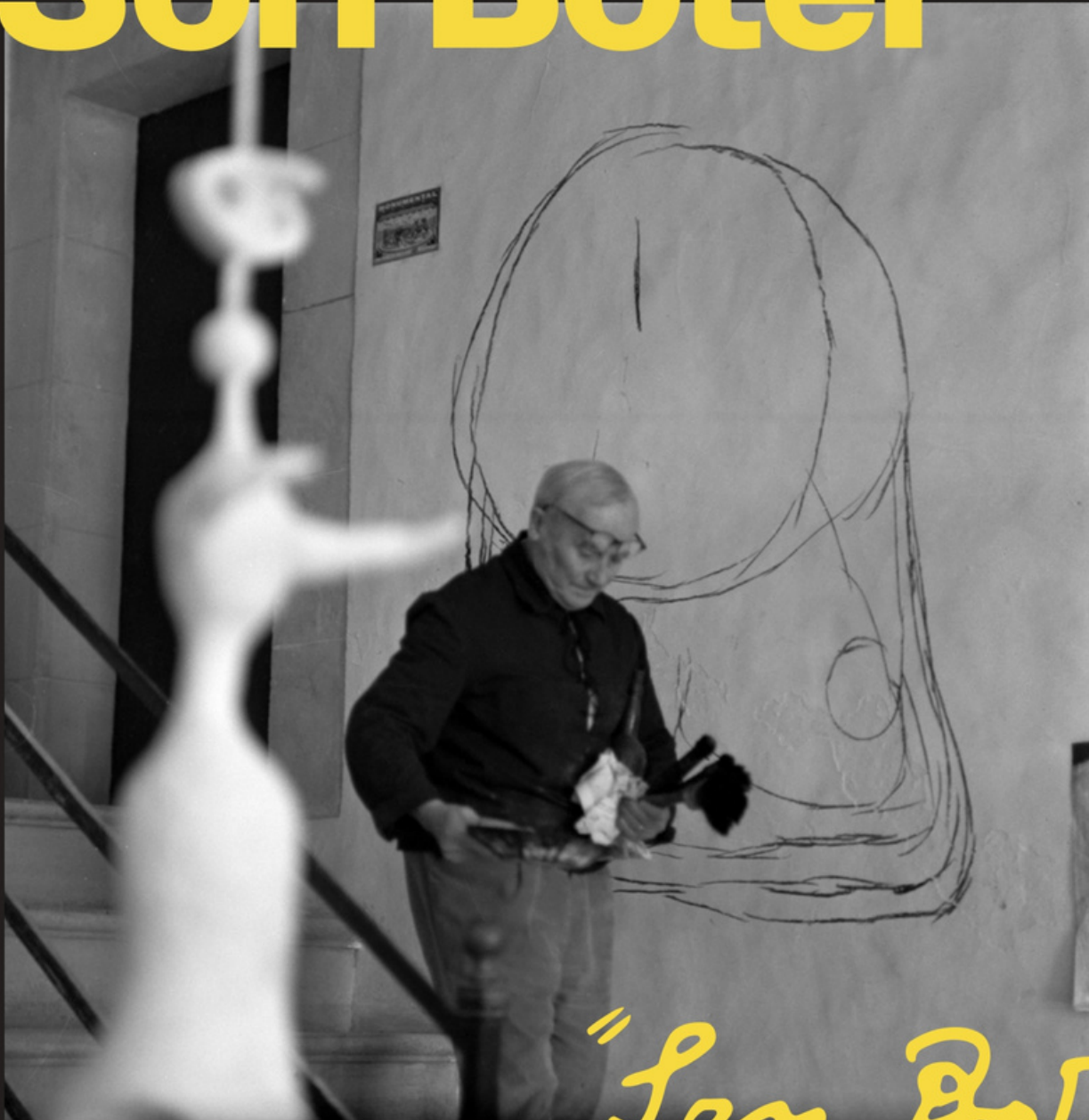
Centrada en el Espai Estrella y organizada en colaboración con Sucesión Miró, la exposición recoge una selección de pinturas, esculturas, grafitos, dibujos, objetos y recortes que, en un momento u otro, han habitado las paredes y habitaciones de Son Boter y que nos permiten reconstruir el proceso creativo de Joan Miró y la relación con su espacio de trabajo.

### "Rif Spahni. Instante y memoria"

La exposición nos invita a adentrarnos en un viaje fotográfico, documental e imaginario. El fotógrafo Rif Spahni se sumerge en el universo mironiano de Son Boter para revelarnos un entorno mágico en el que aún perduran la energía y la alquimia creativas de Joan Miró.



# El Miró de Son Boter



Joan Miró en Son Boter con el yeso de la escultura *Projet pour un monument*, 1967  
Joan Miró à Son Boter avec le plâtre de la sculpture *Projet pour un monument*, 1967

© Successió Miró, 2022

© Daniel Frasnay

"Son Boter"

Miró  
mallorca

ESP—FRA



**Exposición de la colección en torno al proceso creativo de Joan Miró en su taller de Son Boter, organizada y producida por la Fundació Pilar i Joan Miró a Mallorca con Successió Miró.**

**Título:** "El Miró de Son Boter"

**Artista:** Joan Miró

**Fecha de la inauguración:** 14 de octubre de 2022 a las 19 h

**Espacio expositivo:** Espai Estrella

**Comisariado, organización y producción de la exposición:**

Fundació Pilar i Joan Miró a Mallorca y Successió Miró

**Fecha de las obras:** 1961-1979

**Número de obras:** 88 obras entre pinturas, monotypes, grafitis, esculturas, objetos preparatorios, dibujos y anotaciones, objetos y recortes y reproducciones fotográficas

**Procedencia de las obras:**

Colección de la Fundació Pilar i Joan Miró a Mallorca

Successió Miró

Govern de les Illes Balears

**Colaboración:** Fundació Joan Miró, Barcelona

**Fotografías:**

Francesc Català-Roca

Josep Planas i Montanyà

Joaquim Gomis

Clovis Prévost

Daniel Frasnay

Jean Marie del Moral

Rif Spahni

# El taller, segundo estudio de Miró "Son Boter"

Son Boter es una *possessió* (casa señorial) típica mallorquina de carácter rural que data del siglo XVIII, el edificio más antiguo de la Fundació. Se convierte en el segundo estudio de Joan Miró en Mallorca, que el artista adquiere en 1959 con el premio resultante del Guggenheim International Award por la creación del *Mur du soleil* y el *Mur de la lune*, hechos para la sede de la UNESCO en París.

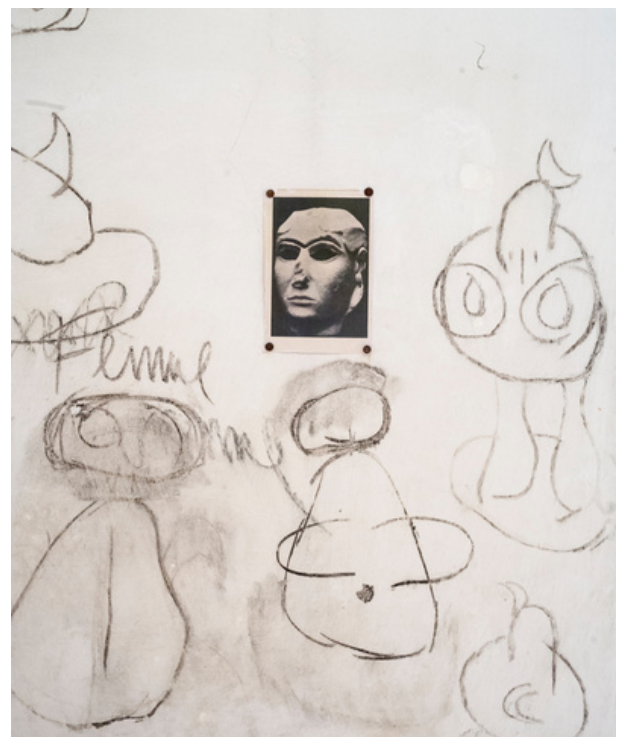
Este espacio contiguo a la casa de Son Abrines le permitía ampliar el área de trabajo y ganar intimidad, así como crear y almacenar obras de grandes dimensiones. Tal y como Miró comenta en una carta al arquitecto y amigo Josep Lluís Sert "acabo de adquirir Son Boter, la magnífica casa que estaba detrás de la nuestra. Esta, además de ser una buena inversión, me pone al abrigo de cualquier vecino molesto".

Miró se apropió del espacio a través de trazos de carboncillo a modo de grafitis en las paredes, de gran singularidad, que configuran un espacio artístico en sí mismo. Son figuras y personajes relacionados con sus esculturas. Tal como había sucedido en el Taller Sert, Miró fue creando un entorno propicio de trabajo mediante postales, dibujos y objetos de diversa procedencia.

Destinado inicialmente a taller de escultura, Son Boter pasa a ser su segundo estudio de pintura y un lugar de refugio. Años más tarde, la casa señorial albergará también unos talleres de grabado y litografía que permitirán a Miró la realización de obra gráfica sin salir de sus estudios. Estos talleres actualmente permanecen abiertos para la creación artística y las ediciones gráficas, y son el principal legado de Miró para que la Fundació de Mallorca sea un centro vivo y dinámico.



Son Boter, 2014  
© Jean Marie del Moral



Grafitis de Joan Miró en las paredes de Son Boter, 2012

© Sucessió Miró

# Concepto expositivo El Miró de "Son Boter"

*"Aquí, Miró también trabajaba, pero de una manera muy diferente a cómo lo hacía en el estudio Sert. Aquí se desahogaba, liberaba la energía sobrante. Hacía un trabajo 'salvaje' como él decía, como contrapunto a la forma de trabajar del Taller Sert, donde lo hacía más cuidadosamente, meditando más.*

*El Taller Sert es como un santuario para Miró, mientras que Son Boter era como un lugar misterioso donde el comportamiento del artista se regía por la rabia expulsada aquí. Un lugar para dudar y conversar con los propios y constantes fantasmas que aquí le rodeaban.*

*Las paredes pintadas reflejan el ansia incontenible y única de Miró. Su vitalidad sin límites. La prisa, la lucha contra el tiempo de un artista único que tenía mucho que dar todavía a sus años."*

David Fernández Miró

**El Miró de Son Boter es muy diferente al Miró del Taller Sert.** La forma de trabajar en Son Boter y el formato de las obras es diferente, como también lo es la relación con el propio espacio de la arquitectura.

En Son Boter, Miró se encuentra con unas estancias cargadas de historias en las que todavía resuenan los espíritus del pasado. Son Boter es la cueva, el regreso al vientre materno, donde desde el primer momento Miró se ha sentido en casa.

Es conocido el impacto que le provocó el edificio de Sert y como antes de empezar a trabajar sintió la necesidad de hacerlo suyo, creando una segunda piel que se superpusiera a la arquitectura, la cual aún así mantiene su independencia. En cambio en Son Boter, la presencia del artista y su obra se funden con la construcción; el trazo mismo de Miró acaba formando parte de los muros, las salpicaduras de los trípticos sobre el pavimento, sus objetos encontrados y esculturas colonizando y transfigurando el espacio. **Todo el edificio se convierte en un enorme "bloc de notas" donde podemos "leer" e interpretar el proceso creativo mironiano a través de sus huellas.**

Son Boter se dedicó a los grandes formatos, esculturas y proyectos de obra pública, además de los talleres de obra gráfica que le evitaban desplazamientos a Barcelona. Es aquí donde Miró definitivamente da el salto a la tercera dimensión, traspasa la superficie de la tela y llega a aquella multitud anónima a la que siempre había aspirado; sea con la experiencia inmersiva de los trípticos, las pinturas de grandes dimensiones, las esculturas para espacios públicos o el tiraje de estampas al alcance de un público más amplio. Esta exposición temporal presenta una visión de nuestra colección en relación al estudio de Son Boter, estructurada en torno a grupos conformados por una selección de obras que definen un mismo proyecto y siempre acompañadas por el soporte gráfico que revela su presencia en el espacio, con el que formaban un todo indivisible.

Las salas expositivas, como el propio Son Boter, se convierten así en una transcripción directa del proceso creativo mironiano, desde el primer grafiti o dibujo hasta la obra terminada, pasando por los objetos, bocetos y maquetas que han conducido a su conclusión. En Son Boter el artista se hace inmenso, se impone al edificio. En el Taller Sert su intervención es más quirúrgica; la obra del artista y del arquitecto conviven. En Son Boter se vuelven una única cosa. **Cuando entramos en Son Boter, sólo Miró nos envuelve.**



# Textos explicativos de sala

*Acabo d'adquirir "Son Boter"*



Joan Miró en la entrada de Son Boter, 1966

© Josep Planas i Montanyà. PlanasArchive

## ACABO DE ADQUIRIR "SON BOTER"

El traslado de Joan Miró a Mallorca a mediados de los años cincuenta marca un punto de inflexión en la vida y obra del artista. En esta nueva etapa de revisión y renovación de su lenguaje la producción pictórica se dispara y la escala de sus obras aumenta, paralelamente a su interés por la obra pública y monumental. El estudio soñado construido por Sert enseguida se le quedará pequeño, por lo que aprovechará la oportunidad de adquirir la vecina propiedad de Son Boter, lugar de refugio y extensión de su espacio de trabajo, dedicado a la escultura y las telas de gran formato. En sus paredes dejará la marca de los grafitis al carboncillo, croquis de esculturas, salpicaduras de pintura en el suelo y, por todas partes, insólitos objetos encontrados, en una **absoluta simbiosis entre el artista y su espacio creativo**. Así lo expresa Miró a Georges Raillard en su conversación en noviembre de 1975: **"La 'verdad' está aquí, en Son Boter."**

# Textos explicativos de sala

*Le retour à l'enfance et la naissance d'un nouveau monde*



Joan Miró a Son Boter, 1973

© Successió Miró, 2022

© Fons fotogràfic F. Català-Roca  
Arxiu Històric del Col·legi d'Arquitectes  
de Catalunya

## EL REGRESO A LA INFANCIA Y EL NACIMIENTO DE UN NUEVO MUNDO

Miró interioriza los paisajes que ha habitado y que le acompañarán a lo largo de su vida: la tierra de Mont-roig, el cielo de Varengeville y el mar de Mallorca. Los tiene siempre presentes y los recrea en sus obras. **Miró ha recorrido un largo camino para volver a los inicios**, a los lugares de su infancia y a los horizontes mudos de sus años de estudiante

con el maestro Modest Urgell. Compartiendo espacio y tiempo con los grandes trípticos, estas obras en cambio no han llegado aún a su estado concluso, suspendidas en un momento de máxima tensión en que cada cuadro individual y todos ellos en conjunto buscan todavía el equilibrio. Desde su último territorio creativo de Son Boter, sobre un terreno de bancales, bañado por la luz de la isla y con el fondo del perfil de las montañas de la sierra de Tramuntana, Miró puede divisar el Mediterráneo. Y será en la planta superior de Son Boter, asomándose hacia el horizonte que se abre frente a él, donde Miró realizará estas pinturas que recogen sus paisajes mentales, tan necesarios, condensados en un punto, una línea, el color negro.

# Textos explicativos de sala

*com grafitos gratuïts, banals i anònims del carrer*



**Grafitis de Joan Miró a las paredes de Son Boter, 2014**

© Successió Miró, 2022

© Jean Marie del Moral

## COMO GRAFITIS GRATUITOS, BANALES Y ANÓNIMOS DE LA CALLE

En los espacios interiores de Son Boter se puede reconocer la intervención de Joan Miró en los trazos proyectados sobre la superficie de paredes, puertas, ventanas e incluso en el suelo: en las manchas de pintura, en los objetos encontrados, en los recortes, postales y dibujos infantiles clavados con chinchetas, pero sobre todo en los grafitis al carboncillo que nos rodean, imágenes congeladas y suspendidas en los muros de cal. La caligrafía de títulos y pensamientos lanzados al aire, personajes mironianos y proyectos de esculturas, dan forma una segunda piel que se funde con el edificio, transformado por el trazo del artista en un enorme cuaderno de apuntes que documenta la primera vibración y el punto de partida de su radical proceso de creación. Miró nos ha dejado así testimonio de aquel instante primigenio, que él mismo define como “el minuto del enfrentamiento”, “la chispa mágica”, que ahora se hace visible. **El espacio se encuentra en un estado suspendido que parece aún percibir la presencia del artista.**

# Textos explicativos de sala

*monstres vivents  
que viuen en el taller - món a part*



Joan Miró en Son Boter con los objetos preparatorios para la escultura *Souvenir de la Tour Eiffel*, 1966

© Successió Miró, 2022

© Josep Planas i Montanyà. PlanasArchive.

## MONSTRUOS VIVIENTES QUE VIVEN EN EL TALLER - MUNDO APARTE

La actividad escultórica de Joan Miró se acelera todavía más a partir de los años cincuenta, principalmente con su inmersión en el espacio de la arquitectura y la ciudad con la realización de piezas monumentales. Este cambio de escala será uno de los motivos que le llevarán a comprar la casa de Son Boter como segundo estudio. La mayoría de estos proyectos escultóricos serán ejecutados en bronce a partir del ensamblaje de objetos a menudo encontrados e insólitos, ligando inevitablemente la obra al espacio en el que fue concebida, los talleres habitados por grafismos, recortes y hallazgos fortuitos susceptibles de ser incorporados al proceso creativo. A Miró no le interesa la belleza de las formas, sino su poder evocador. No modifica la pieza original, sino que la saca a la luz. **Pone el foco y la atención en aquellos objetos que por demasiado corrientes se habían hecho invisibles.** El artista revela la vida secreta de estos artefactos inanimados y olvidados que, por la gracia del encuentro fortuito, la magia del ensamblaje y el azar de la fundición, se transforman en los “monstruos vivientes” de los cuales le gusta rodearse.



# Textos explicativos de sala

*com una escriptura màgica, misteriosa*



Pinturas en curso en Son Boter, 1973

© Successió Miró, 2022

© Fons fotogràfic F. Català-Roca - Arxiu Històric del Col·legi d'Arquitectes de Catalunya  
Arxiu Successió Miró

## COMO UNA ESCRITURA MÁGICA, MISTERIOSA

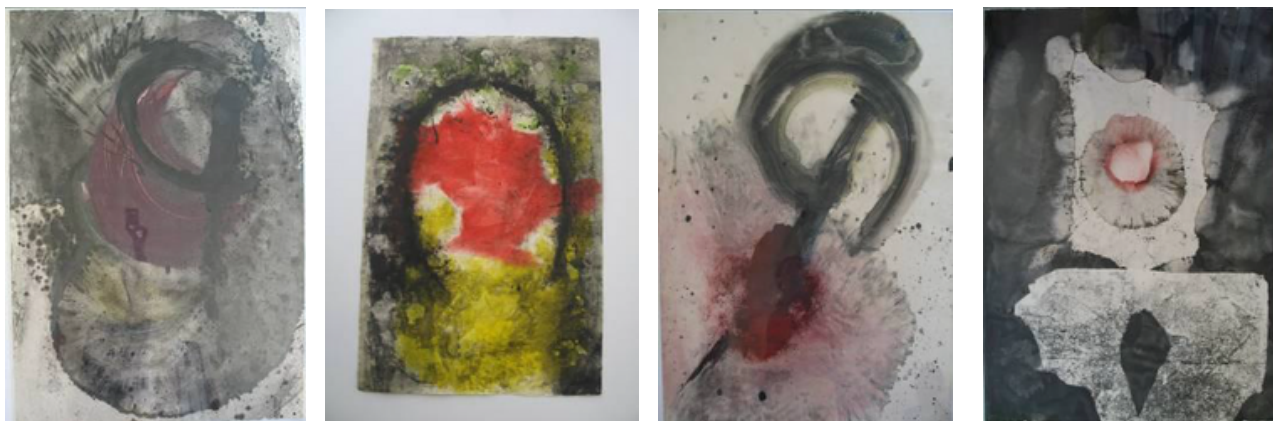
El traslado de Miró a Mallorca y a los nuevos espacios creativos, Taller Sert y Son Boter, supone para Miró una etapa de revisión de su anterior producción pictórica y una radical renovación de su lenguaje. **La isla le ofrecerá un remanso donde condensar sus inquietudes para después liberarlas con más ímpetu que nunca.** En estas líneas libres y valientes, Miró concentra uno de sus momentos más expresivos y emotivos, proyectando sobre la tela el deseo de renovación y la voluntad de reivindicar su condición de artista vivo e inconformista, incluso con su propia obra, la cual pone en duda cada día en un estado de “revolución permanente”. Una fuerza y una energía más propias de un joven que comienza que de un artista consagrado de ochenta años.

Las pinturas aquí expuestas son un reflejo del recorrido personal del artista; los grandes cambios y rupturas de su trayectoria vital se traducen en una metamorfosis de su proceso artístico, del que las obras son testimonio. La contradicción de estos últimos años entre un Miró desconocido y salvaje y un Miró más reflexivo y espiritual, entre la explosión y la contención, se hace aún más evidente en el Miró de Son Boter.



# Textos explicativos de sala

*moer violent  
moer lliure*



**Joan Miró**

Sin título, sin fecha

Monotipo sobre papel

Fundació Pilar i Joan Miró a Mallorca

© Successió Miró, 2022

## **MUY VIOLENTO MUY LIBRE**

Se expone aquí una selección de los monotipos de la colección de la Fundació, un conjunto decididamente experimental, culminación de la febril actividad de Miró en el campo de la obra gráfica realizada en sus talleres de Son Boter en los últimos años de su vida. Es un momento en que el deterioro físico le obliga a disminuir la producción pictórica, al mismo tiempo que su incombustible energía creativa le da el empuje para responder a la creciente demanda de ediciones y exposiciones. En esta última etapa y con la ayuda del grabador Joan Barbarà, utiliza simultáneamente y con más libertad que nunca el gran repertorio de procedimientos gráficos a su alcance. **El monotipo es muy representativo de esta ansia de experimentación**, ya que se trata de una prueba única en la cual se aplican los colores a la matriz, llegando incluso a trabajarla directamente con la mano, y que se estampa una sola vez sin edición de ejemplares y con un resultado más plástico y azaroso. Un inventario de Robert Dutrou datado en la primavera de 1980, del cual se expone aquí el facsímil, menciona una veintena de monotipos en curso en Son Boter y nos permite ubicar estas piezas en el marco de la última producción de Joan Miró en los talleres de obra gráfica de Son Boter.

## *d'un episodi magic*



**Femme, oiseau en curso en Son Boter, 1973**

© Successió Miró, 2022

© Fons Fotogràfic F. Català-Roca - Arxiu  
Històric del Col·legi d'Arquitectes de Catalunya  
Arxiu Successió Miró

Esta pintura forma parte de una serie de piezas en las que Miró trabajó en preparación para la exposición del Grand Palais de París de 1974, inicialmente prevista como retrospectiva y que supondría una ruptura y un replanteamiento de su trayectoria. Obras casi monocromas, de inspiración claramente oriental, como resultado de sus viajes a Japón en 1966 y 1969, con el dominio del vacío y el negro, muy presentes en su producción de los años setenta, y el acento del ojo con el que el personaje revela su presencia. En esta última etapa y como se puede apreciar en las fotografías hechas por Català-Roca en Son Boter, el negro irá invadiendo progresivamente los cuadros hasta cubrir toda la superficie y relegar a un segundo plano el blanco del fondo y el juego de los signos. Además, en esta tela, como en *Poème*, Miró vuelve a dejar la huella de su mano; un gesto primigenio e impulsivo, donde utiliza los mismos colores que otra serie de pinturas en curso en Son Boter y que aquí se exponen. **Un Miró impredecible y a la vez en su estado más puro; el retorno a lo esencial.**

# Textos explicativos de sala

*En servirà per a fer-hi teles  
i esculptures monumentals*



*L'Oiseau s'envole vers l'île déserte* en curso en Son Boter, 1973

© Successió Miró, 2022

© Fons fotogràfic F. Català-Roca - Arxiu Històric del Col·legi  
d'Arquitectes de Catalunya  
Arxiu Successió Miró

Además de las pinturas rupestres, el arte románico es otro de los referentes primigenios de la pintura mironiana. Durante su infancia en Barcelona, Joan Miró tendrá ocasión de contemplar los frescos románicos, en los que descubre una fuente inagotable de imágenes. En su desnudez pictórica y extrema planitud, estas pinturas ofrecen un amplio catálogo de soluciones formales, entre las cuales descubrirá alguno de los elementos más característicos de su propio sistema de signos, como el ojo o la estrella. Miró siempre ha estado fascinado por la morfología y el significado del ojo, imagen recurrente en los recortes que cuelga en sus talleres y que traslada después a la tela. El ojo como atisbo de vida y revelación del personaje, a menudo el último indicio de su presencia volátil; en este caso, apenas incipiente; otras veces, devorada por el color negro. En contraposición a la figura de la mujer, ligada a la tierra, el pájaro y la estrella permiten a Miró dar el salto hacia la dimensión celeste en su perpetua necesidad de evasión. **Aquí, en Son Boter, ojos, estrellas, pájaros y personajes se vuelven inmensos**, dejándose arrastrar por el cambio de escala que experimenta la obra mironiana.

# Textos explicativos de sala

*Fer com un mite  
religiós  
màgic*



Joan Miró en la cocina de Son Boter con la pintura *Poème* en proceso, 1966

© Successió Miró, 2022

© Josep Planas i Montanyà. PlanasArchive.

## HACER COMO UN RITO RELIGIOSO, MÁGICO

Las manifestaciones artísticas del pasado siempre han seducido a Miró, ya que en ellas reconoce el mismo espíritu intemporal al que aspiran sus formas. Así como el hombre prehistórico dejaba la marca de su permanencia en las paredes de la cueva, la huella de la mano tiene para Miró profundas resonancias y la integra en el proceso creativo; especialmente en los últimos años de su producción, en que incluso aplica la pintura directamente con los dedos. En la fotografía de esta obra en proceso de ejecución en la cocina de Son Boter, se constata que las huellas de la mano serían el último gesto de Miró antes de darla por acabada. La predilección por el formato mural y la trasposición del propio cuerpo sobre las paredes son gestos que le equiparan a los hombres primitivos y a las primeras formas de arte. Asimismo, **la tela aumenta sus dimensiones y completa este espacio inmersivo como una superficie más de la “cueva” mironiana**. La huella de la mano de Miró comienza a aparecer en las obras producidas en los dos talleres de Mallorca para convertirse en una presencia recurrente en su última etapa creativa.



# Textos explicativos de sala

*servi-me de les coses Trobades pel diví azar*



Maqueta de la escultura *Jeune fille* y molde de yeso para la escultura *Femme dans la nuit* en Son Boter, 1961

© Successió Miró, 2022

Joaquim Gomis © Hereus de Joaquim Gomis  
Fundació Joan Miró, Barcelona

## SERVIRME DE LAS COSAS ENCONTRADAS POR EL DIVINO AZAR

En la intención de Miró de ir más allá de la pintura, será la escultura en bronce la que le arranque de los límites del lienzo y le permita lanzarse definitivamente hacia el trabajo en tres dimensiones. La escultura existe gracias al primer instante del encuentro y a la decisión del artista de rescatar al objeto de su anonimato. **Lo reconocible se vuelve enigmático a través de combinaciones inesperadas de objetos que la fundición transforma en personajes.** Las imágenes fotográficas de los talleres recogen este proceso. Los objetos preparatorios para los broncees *Jeune fille* y *Femme dans la nuit*, ambos de 1967, fueron ya retratados por Joaquim Gomis en *Son Boter* en 1961. Diversas anotaciones evidencian la intención de agrandar estas obras, *Jeune fille* hasta alcanzar los 12 metros para el proyecto de Porta Catalana de Sert en la Junquera y *Femme dans la nuit* como parte del recorrido del Laberinto de la Fondation Maeght. A través de su producción escultórica, Miró rinde homenaje a lo efímero, cristalizado en una materia inalterable que lo convierte en monumento y asegura su continuidad.



# Textos explicativos de sala

*Tempre dins d'un esprit populaire*



Joan Miró en Son Boter con el grafiti relacionado con *Constellation*, 1973

© Successió Miró, 2022

Clovis Prévost © Photo Galerie Maeght, Paris  
Arxiu Successió Miró

## SIEMPRE CON UN ESPÍRITU POPULAR

**El más insignificante objeto puede transformarse en una obra de arte por el mero hecho de haber sido escogido por Miró e incorporado a su museo imaginario.** Sus ojos detectan la belleza cotidiana de todo aquello que nuestra mirada pasaría por alto. En esta ocasión, la típica galleta Quely mallorquina se transforma en una constelación de puntos enmarcados dentro de un círculo. Las anotaciones de Joan Miró en sus cuadernos revelan la necesidad de un largo periodo de reflexión antes de decidirse a fundir una pieza. La misma forma reaparece y evoluciona en diferentes proyectos en los que va trabajando a lo largo de los años. Aquí incluso traslada sus pensamientos preliminares a la propia pared a través del grafiti al carboncillo. La fundición en bronce como técnica ligada a la permanencia se pone ahora al servicio de lo desechado y marginal. Se enfatiza el contraste entre la fragilidad y el carácter efímero del objeto original y la nobleza de la pieza final inmortalizada en bronce. La fundición dota al objeto más insignificante de una cualidad monumental, lo aumenta dramáticamente de escala y lo eterniza en el material de la escultura, acorde con la aspiración de Miró a la obra pública.

# Textos explicativos de sala

*arènyer el concepte monumental  
i arquitectònic*



Joan Miró en Son Boter con el yeso de la escultura  
*Projet pour un monument*, 1967

© Successió Miró, 2022

© Daniel Frasnay

## LOGRAR EL CONCEPTO MONUMENTAL Y ARQUITECTÓNICO

Los proyectos de murales cerámicos y esculturas destinados a espacios urbanos marcan la última y decisiva etapa de la trayectoria artística de Joan Miró, en la que aspira a **salir de las galerías y museos creando una obra monumental dirigida al hombre de la calle**. El origen de *Projet pour un monument* se encuentra en el encargo que Miró recibe en 1963 para realizar una escultura de doce metros para Chicago, que debía titularse *Moon, Sun and Star*. El proyecto será abandonado durante un tiempo, en que el artista intentará encontrar un emplazamiento alternativo en Barcelona. Junto con Josep Lluís Sert y Joan Gardy Artigas irán desarrollando la idea de una escultura monumental en el Parque Cervantes para recibir a aquellos que llegan por carretera. La maqueta en bronce realizada en 1968 se recorta ahora contra el perfil de la ciudad en el patio norte de la Fundació Joan Miró de Barcelona. El proyecto americano finalmente se reactiva y la escultura *Miss Chicago* se inaugura el 20 de abril de 1981. Miró verá colmadas sus inquietudes y el deseo de acercarse a la colectividad y a la multitud anónima que siempre había sido su objetivo.

# Textos explicativos de sala

ho localitzaré tot a "Son Boter"  
per anar-ho treballant



Objetos preparatorios para *Homme et femme* en Son Boter, 1973

© Successió Miró, 2022

© Fons Fotogràfic F. Català-Roca - Arxiu Històric del Col·legi d'Arquitectes de Catalunya

## LO LOCALIZARÉ TODO EN "SON BOTER" PARA IRLO TRABAJANDO

A lo largo de los años, los proyectos de esculturas van colonizando los espacios de Son Boter. La fotografía hecha por Francesc Català-Roca nos ayuda a entender el proceso de la escultura y el mecanismo creativo de Joan Miró. Al lado de la escalera se apilan los elementos originales que darían forma a la escultura *Homme et femme*. Lo que a primera vista parece una de tantas calabazas que Miró colecciona en sus talleres, es en realidad una botella de grapa sobre un elemento circular de espuma sintética que cubre un tronco de palmera modelado en yeso y cubierto de grafismos. En la pared sobre la que se apoya, el perfil a carboncillo de la botella convive con el trazo de un personaje; las mismas formas se repiten, de manera simultánea o alternada, en los dibujos preliminares en los que Miró continua trabajando hasta decidirse por la botella que finalmente inmortalizaría. **El artista se entrega al juego del ensamblaje en una combinatoria infinita** donde los componentes dialogan entre sí sin acabar de renunciar a su naturaleza. Una vez más, la intervención de Miró transforma los hallazgos más convencionales en algo extraordinario, ayudándose tan solo de la fuerza del objeto, la maqueta en yeso y la fundición en bronce.

# Textos explicativos de sala

*per tenir una referència universal*



Habitación del piso superior de Son Boter, 2014

© Jean Marie del Moral



Son Boter, 2012

© Successió Miró, 2022

© Rif Spahni

Al igual que cuando entró por primera vez en el Taller Sert, cuando Miró se enfrenta al nuevo espacio creativo de Son Boter siente la necesidad de cubrir los muros y rincones con una segunda piel de recortes y objetos de la más variada procedencia para así transformar el edificio y hacerlo suyo. Una de las referencias iconográficas más presentes en Son Boter es la cultura mesopotámica, en concreto el arte sumerio. Algunas de estas imágenes, que aquí se exponen, las recortó de dos ejemplares de la revista cultural francesa Arts & Loisirs del mes de febrero de 1966. El interés de Miró por el arte sumerio es equivalente a su atracción por la artesanía popular, el arte precolombino, la cultura japonesa y, en general, las piezas de origen primitivo que habitan sus talleres. **Estos testimonios de la presencia y el paso del artista, un día detonantes y puntos de partida, nos permiten ahora reconstruir su proceso creativo y reconocer al auténtico Miró.** Un artista frenético avanzado a su tiempo, que a la vez se detiene a mirar hacia el pasado y reconoce el valor universal y la fuerza evocadora de los artefactos más insólitos, que se vuelven enormes a sus ojos.



# Textos explicativos de sala

## *Partir de la cosa viviente de Son Boter*



**Anotación sobre el proceso de realización de las telas quemadas** (facsimilar), 1972  
Bolígrafo y lápiz de color sobre papel de diario  
Fundació Joan Miró, Barcelona

© Successió Miró, 2022

### PARTIR DE LA COSA VIVIENTE DE SON BOTER

A partir del momento en que se instala en Mallorca y en sus nuevos talleres, Miró inicia un proceso de revisión y autocrítica que le lleva a buscar nuevos caminos y a experimentar con otras técnicas y disciplinas. El 29 de marzo de 1973, meses antes de trabajar en las telas quemadas que se presentarían en la exposición del Grand Palais de París el año siguiente, Miró realiza una serie de pinturas laceradas en las que agujerea, rasga y rompe el soporte del lienzo. El artista busca el contacto físico con los materiales, es una entrega total a la obra, llegando a implicarse físicamente. Miró hiere la tela de manera literal, la “ataca” con las herramientas que le son propias, con la pintura, con el pincel y el gesto, incluso sin mediación alguna, con el propio cuerpo. Aunque no tenemos constancia gráfica que corrobore en qué espacio trabajó esta serie, Miró hace referencia a Son Boter como punto de partida. Incluso coloca las telas quemadas contra el fondo de Son Boter, como escena final del proceso que recoge la filmación de Català-Roca. La anotación que aquí se reproduce, conservada en la Fundació Joan Miró de Barcelona, recoge las instrucciones del artista y revela un proceso cuidadosamente planeado detrás de lo que aparenta ser un acto impulsivo:

*"Tratar las grandes telas en blanco que tengo en Son Boter con este espíritu.*

*Quemarlas parcialmente.*

*Tirar piedras puntiagudas para aplastarlas.*

*Cortar trozos.*

*Verter botes de pintura de color.*

*Pasearme por encima.*

*Coser fragmentos.*

*Colgar cosas.*

*Colgar el gato disecado"*

La obra producida en Son Boter comparte la misma vocación de experimentación radical, ya que es allí donde Miró puede dejarse llevar por la rabia, el ansia incontenible y la urgencia de luchar contra el inevitable paso del tiempo y contra la debilitación física a la que le lleva su edad. Al igual que las telas laceradas y quemadas no son destrucción sino regeneración, transformación, **la última producción de Miró en Mallorca representa la lucha contra el tiempo de un artista siempre joven** al que a sus ochenta años aún le queda mucho por decir y que encuentra en Son Boter el marco ideal para su actitud rebelde.





# Rif Spahni. Instant i memòria



SonBoter, 2012

© Rif Spahni

14.10.22  
—11.06.23

Miró  
mallorca



Sucesió Miró

Ajuntament de Palma

GOVERN  
ILLES  
BALEARS



30 Espai  
Estrella  
1992 - 2022

# Ficha técnica

**Artista:** Rif Spahni

**Título:** “Rif Spahni. Instante y memoria”

**Datación de las obras:** 2012, 2018 i 2022

**Total obras expuestas:** 45 piezas

## **Son Boter # 01 al # 27, 2012**

Impresión de pigmentos minerales sobre papel fotográfico 100% algodón

Dimensiones: 26 x 39 cm

Producción en los Talleres de Obra Gráfica de Joan Miró

Fundació Pilar i Joan Miró a Mallorca

---

## **Imaginaire # 01 al # 17, 2018**

Impresión de pigmentos minerales sobre papel fotográfico 100% algodón

Dimensiones variables. Ed. 1/5

Producción en los Talleres de Obra Gráfica de Joan Miró

Fundació Pilar i Joan Miró a Mallorca

---

## **Archipiélago # 01, 2022**

Fotgrabado sobre papel japonés

Dimensiones: 16 x 24 cm

Producción en los Talleres de Obra Gráfica de Joan Miró

Fundació Pilar i Joan Miró a Mallorca

---

**Organización y producción:** Fundació Pilar i Joan Miró a Mallorca

**Espacios expositivos:** Espai Cúbic y corredor del Edificio Moneo

**Fecha de la inauguración:** 14 de octubre 2022 a las 19 h

# Concepto de la exposición

La exposición se ha organizado en colaboración con el fotógrafo y se estructura en tres ámbitos que recogen diferentes miradas complementarias del espacio de Son Boter.

Las fotografías en blanco y negro de la primera parte de la exposición, captan un instante suspenso, justo antes del nacimiento de la obra: juegos de luz, sombras, objetos, grafitos y fragmentos de Son Boter. La tensión del momento previo a la creación se recrea en la observación y la acción del fotógrafo y en su intención de intentar captarla. Ahora es él quien, como antes Miró, se empapa del espacio y se deja llevar por su vibración y la carga del pasado, del cual Miró forma parte. Ninguno de los dos sabe donde le llevará la obra ni como acabará. “Me dejo llevar por esa energía, por lo que veo, lo que siento y lo que el espacio me pide”.

Las trazas, las marcas y los restos que quedan al final del proceso creativo es el que recoge la segunda parte de la exposición, con las fotografías magnificadas de las manchas de pintura encima el pavimento. Un ejercicio de observación que va más allá de la representación y da paso a la interpretación; las improntas que Miró ha dejado en el edificio no son solo manchas de pintura, sino evidencias que permiten reconstruir su memoria, las energías, los movimientos y el tiempo del artista. “Un momento de reflexión frente a la obra, dejando gotear el pincel, pensando cómo continuar.”

El fotógrafo cierra su exposición creando una obra más minimalista centrada en la idea pura de la mancha aislándola por completo para crear una serie de fotograbados. Se trata de la tercera y última parte con una obra que es un estudio preliminar de la serie "Archipiélago". Con estas obras el artista da por concluido su recorrido artístico a través del Taller de Son Boter.

Rif Spahni nos hace testigos de lo invisible, lo que hasta ahora había estado oculto: instante y memoria. El momento íntimo de Joan Miró con la obra a punto de aparecer y un corte en el decurso de su proceso creativo mediante unos juegos de escala que revelan rastros antes imperceptibles.

En total se presentan 45 obras: en el Espai Cúbic, la serie “Imaginaire”, compuesta por 17 fotografías a color realizadas en Son Boter en 2018, y que ahora se encuentran en la colección de la Fundació. También el Cúbic acoge el fotograbado “Archipiélago”; y en el pasillo, una selección de 27 fotografías en blanco y negro de la serie realizada en Son Boter en 2012, algunas de las cuales se incluyeron en el libro de Rif Spahni *Son Boter. Joan Miró*, publicado por Ediciones Anómalas. Todas las fotografías han sido producidas a los Talleres de Obra Gráfica de Joan Miró en 2012, 2018 y 2022.

Hay que destacar que el gran tríptico fotográfico de Spahni de las manchas producidas por la obra "Fuegos Artificiales" -un tríptico de Joan Miró realizado en 1974- se expone en el Espai Estrella como parte de la exposición “El Miró de Son Boter”.

"**INSTANTE Y MEMORIA**" nos invita a adentrarnos en un viaje fotográfico, documental e imaginario. El fotógrafo **Rif Spahni** se sumerge en el universo mironiano de Son Boter para revelarnos un entorno mágico en el que aún perduran la energía y la alquimia creativas de Joan Miró. Cautivado por la atmósfera del interior del taller, Spahni rescata estas sensaciones del olvido y abre una puerta para que su particular visión artística vaya explorando este enigmático lugar. Nos lo explica con sus propias palabras: "me dejo llevar por lo que veo, siento y el espacio me pide".

Spahni transita por Son Boter como un ser invisible, como si fuese un elemento más y deja que el propio espacio prosiga su vida. Es en ese momento de quietud y silencio cuando surge la magia, el instante preciso donde todo parece cobrar vida, donde las paredes y el suelo hablan a través de las grafías, las manchas y la materia en ellos depositadas. Moviéndose entre lo figurativo, la abstracción y la sugerencia se desarrolla su acción y, en consecuencia, su particular trabajo fotográfico.

En 2012, Spahni realiza en Son Boter la serie de fotografías en blanco y negro con la idea de desvelar la atemporalidad, la esencia y el alma del taller. Inicia su recorrido mostrándonos primero los dibujos iniciáticos a carboncillo de las paredes que reflejan una vitalidad sin límites, germen de la obra de Miró y que nos recuerdan las cavernas primigenias de la humanidad de las que surge el Arte. Las imágenes captadas por el fotógrafo reflejan una gran expresividad y nos remiten a pensar en la obra de artistas contemporáneos como Cy Twombly, quien quedó fascinado con el arte tribal, utilizando el lenguaje pictórico de principios de la década de los 50 para evocar el primitivismo.

Spahni prosigue elaborando unas imágenes más abstractas, registros que plantean un juego de luces y sombras, que nos muestran unas formas que parece que nunca estuvieron ahí -o nadie quiso ver- y que ahora piden atención. Lo que hasta ahora nos remitía al imaginario de Miró se aleja para mostrarnos una experiencia más personal del fotógrafo. Aquí el discurso se invierte y da lugar a una creación más conceptual donde lo imperceptible se vuelve visible bajo su mirada. En otras fotografías, en las que está presente la materia, nos remite al gesto escultórico del origen de los tiempos, tan recurrente en la escultura primitiva y la contemporánea como observamos en la obra de Auguste Rodin o en la pintura de Antoni Tàpies.



## Texto crítico

Años más tarde, en 2018, Spahni, atraído y fascinado por el espacio, descubre un universo paralelo que le lleva a realizar la serie de color y manchas. Parte de los restos de pintura y salpicaduras fruto de la experimentación más plástica de Miró y que son huellas de su proceso creativo. En esta ocasión, Spahni las interpreta bajo su inconfundible mirada y buen hacer fotográfico para dar protagonismo a la insinuación, a la plasticidad de la forma y el color a través de un juego tridimensional que proporciona cierto relieve y movimiento a la imagen, como si fueran silencios de una partitura musical. El resultado son unas fotografías de una gran carga poética y sutileza en las que los mundos onírico y abstracto se funden. Una vez más, el fotógrafo nos transporta a otra época, la de las manchas surrealistas del “frottage” y el expresionismo abstracto americano de Jackson Pollock.

Ahora, diez años después, la visión de Spahni es más minimalista y se centra en la idea pura de la mancha aislándola por completo para crear una serie de fotograbados. De nuevo incide en su intención de rescatar del anonimato la belleza y la fuerza de los restos ignotos del taller de Miró y que durante una década han reclamado su atención. Estos fotograbados se comportan como cartografías de un archipiélago, cartas náuticas que nos desvelan cómo navegar a través de su particular visión del mundo, al tiempo que despiertan una conciencia de universalidad. De esta forma, Spahni da por concluido su recorrido artístico entorno al taller de Son Boter, refugio creativo de Miró desde 1959.

**Rafael Alonso**, artista y crítico de arte



Spahni a l'estudi de Son Boter, 2018. Foto: Roser Samoral

© Successió Miró, 2022

# Listado obras

## Son Boter # 01 al # 27, 2012

Impresión de pigmentos minerales sobre papel fotográfico 100% algodón

Dimensiones: 26 x 39 cm

Producción en los Talleres de Obra Gráfica de Joan Miró

Fundació Pilar i Joan Miró a Mallorca



#01



#02



#03



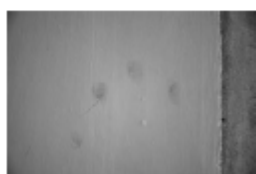
#04



#05



#06



#07



#08



#09



#10



#11



#12



#13



#14

# Listado obras



#15



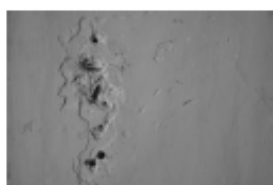
#22



#16



#23



#17



#24



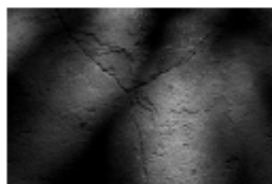
#18



#25



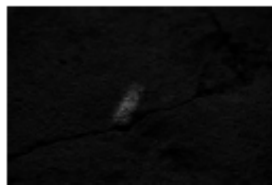
#19



#26



#20



#27



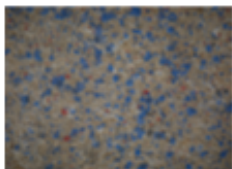
#21

# Listado obras

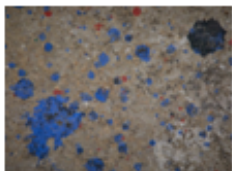
## Imaginaire # 01 al # 17, 2018

Impresión de pigmentos minerales sobre papel fotográfico 100% algodón  
Dimensiones variables. Ed. 1/5

Producción en los Talleres de Obra Gráfica de Joan Miró  
Fundació Pilar i Joan Miró a Mallorca



#01



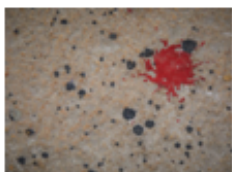
#02



#03



#04



#05



#06



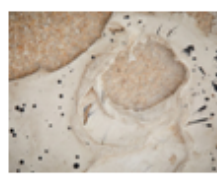
#07



#08



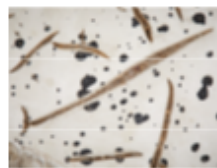
#09



#10



#11



#12



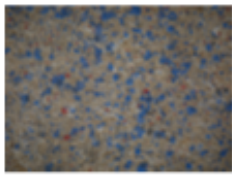
#13



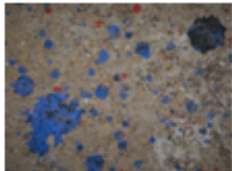
#14



# Listado obras



#01



#02



#03



#04



#05



#06



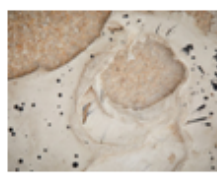
#07



#08



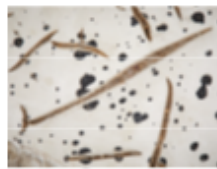
#09



#10



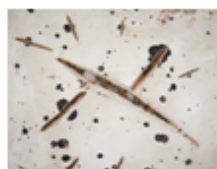
#11



#12

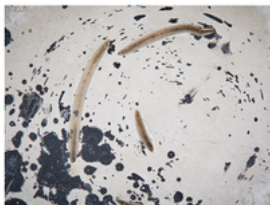


#13



#14

# Listado obras



#15



#16

Fotografía incluida en la exposición "El Miró de Son Boter" en el Espai Estrella



#17

# Listado obras

## **Archipiélago # 01, 2022**

Fotograbado sobre papel japonés

Dimensiones: 16 x 24 cm

Producción en los Talleres de Obra Gráfica de Joan Miró

Fundació Pilar i Joan Miró a Mallorca



# Biografía y trayectoria

**Rif Spahni** (Palma de Mallorca, 1972)

Cursa estudios de fotografía e ilustración en Mallorca y Barcelona. Fotógrafo profesional en el campo publicitario, editorial, documental y docencia, compaginándolo con trabajos de director de producción publicitaria.

Su trabajo personal parte de las bases de la fotografía documental con un fuerte componente emocional, reflexionando sobre el hábitat y la relación paisaje – hombre – naturaleza.

En 2005 inició *Paysages d'un exile*, su primer proyecto relacionado con el hábitat, realizado en los campamentos de refugiados saharauis de Tinduf y finalizado en 2007. Este trabajo fue publicado en 2012 por Ediciones Anómalas en formato libro con el mismo título: *Paysages d'un exile* y expuesto en muestras colectivas en Sevilla y Colorado e individuales en Mallorca, Castellón, Madrid, Londres y Perú. Finalista en premios internacionales como “People-Places-Things” of The Center for Fine Art Photography Colorado, The London Photographic Awards Ad sight 05 o mención de honor en los premios IPA 06 entre otros.

En 2008 continúa el proyecto en la selva lacandona (México) con el trabajo *Tierras del Jaguar*, una reflexión sobre la poética de lo habitado y lo deshabitado en plena selva chiapaneca con las comunidades nativas lacandonas.

Ese mismo año, crea el colectivo fotográfico Sa Makineta, promoviendo la fotografía mediante las proyecciones al aire libre Visionaris en colaboración con la Fundació Miró Mallorca y el Ayuntamiento de Palma, organizándolo 4 años consecutivos.

En 2010 realiza el proyecto *Process in progress*, un estudio sobre la relación con nuestros propios territorios y cómo afectan las emociones a la percepción del paisaje y su relación con la memoria. Expuso el trabajo de forma individual en la Galería Maneu de Palma de Mallorca.

En 2012 realiza el proyecto *Encuentros con la mirada*, en colaboración con el Museo de Arte Moderno y Contemporáneo de Mallorca y el Área de hospitalización de salud mental de Palma. Este proyecto -becado por la Obra Social de La Caixa (ayudas dirigidas a proyectos culturales de impacto social 2011)- dirigido a los usuarios del Área de salud mental, utilizaba la fotografía para reflexionar sobre la propia identidad, buscando la integración y desestigmatización de la enfermedad mental dentro de la sociedad.

A mediados del 2012 se traslada a Lima (Perú) para tener más fácil el acceso a la selva amazónica, donde realiza Nugkui – documento sobre las mujeres ceramistas awarunas. Está prevista la publicación de este trabajo en forma de libro y exposición en 2015 organizado por miembros de la propia comunidad y subvencionado por IGWIA.



# Biografía y trayectoria

En noviembre de 2012 da un taller de fotografía en Fairmail (ONG de ayuda a los jóvenes de los barrios marginados de Trujillo), dirigido a jóvenes con alto riesgo de exclusión social en esa ciudad del norte de Perú.

En diciembre de 2012 realiza el taller con cámaras estenopeicas *Pinholin' Chorrillos*, con los jóvenes del degradado barrio de Chorrillos en Lima.

En 2013 desarrolla para el Centro de la Imagen de Lima y la ONG ambiental WCS (World Conservation Society) un proyecto para realizar talleres de fotografía social en todo el Amazonas, Andes y zona costera peruana, llevando a cabo el piloto con *Mazuco Mira*, en el pueblo amazónico de Mazuco, afectado por la minería ilegal en el departamento de Madre de Dios. Este mismo año realiza el taller *El Cenepa Mira*, al norte de Perú, en el departamento del Alto Amazonas, dirigido a los jóvenes que retrataron sus comunidades Awarunas de Kuskobaim y Mamayaque.

Sus talleres de fotografía se centran en colectivos en riesgo de exclusión social y comunidades con difícil acceso a una educación de la mirada y se focalizan en la "fotografía emocional", buscando en la imagen un medio de comunicación y exteriorización emocional.

Desde 2021, realiza una serie de talleres fotográficos y sensibilización en escuelas de secundaria de las Islas Baleares en colaboración con la Fundación Vicente Ferrer donde se abordan varios ODS (Objetivos de Desarrollo Sostenible). La base del proyecto es sobre el empoderamiento de la mujer y sus derechos a través de la historia "Yerramma", una documentación realizada durante 3 años a una mujer Dalit en Anantapur, India.

Actualmente, sigue realizando sus proyectos sobre el empoderamiento de la mujer (Yerramma / India 2015, Yvonne / Perú 2020), la polución en los océanos (*Derivas*, 2018) y otro sobre el Mediterráneo, su cultura y paisaje y nuestro propio entorno (*Mediterránea vs Mediterránea*).

